

Nachtvinders in Zeeland

Jaarverslag 2012



*Vlinder- en Libellenwerkgroep Zeeland
Stichting Het Zeeuwse Landschap*

*Met medewerking van:
Vlinderwerkgroep West Zeeuws-Vlaanderen
en
Insectenwerkgroep van de Steltkluit
(werkgroep van Natuurbeschermingsvereniging De Steltkluit)*

*Opgesteld door:
A.M. Baaijens & R. Josse (2013)*



INHOUD

1. INLEIDING.....	3
1.1 Leeswijzer	3
2. DOELSTELLINGEN.....	4
3. ONDERZOEKSMETHODEN & RESULTATEN.....	5
3.1 De lichtval	5
3.2 Onderzoeksresultaten	6
3.2.1 Lichtvallen op vaste locaties.....	6
3.3 Opvallende waarnemingen.....	7
3.3.1 Overzicht van nieuwe soorten voor Zeeland vanaf 2005.....	7
3.3.3 Tholen/Sint Philipsland.....	8
3.3.4 West Zeeuws-Vlaanderen	9
3.3.5 Oost Zeeuws-Vlaanderen.....	9
3.3.6 Schouwen-Duiveland	10
3.3.7 Zuid-Beveland	11
3.3.8 Noord-Beveland	12
3.3.9 Walcheren.....	12
3.3.10 Overige opvallende zaken.....	13
3.4 Totaaloverzicht.....	14
4. DISCUSSIE	16
4.1 Het weer in 2012.....	16
4.2 Gebruik van verschillende onderzoeksmethoden.....	17
4.3 Frequentie.....	17
4.4 Betrouwbaarheid van waarnemingen	17
4.5 Ontbrekende gegevens	18
5. EDUCATIE, VOORLICHTING & PUBLICATIES.....	19
6. EVALUATIE EN EINDRESULTAAT.....	20
7. DANKWOORD.....	21
LIJST VAN FIGUREN EN BIJLAGEN.....	23

Foto omslag: 13 augustus 2012, Walstropijlstaart in Lamswaarde (foto Joop de Bakker)

1. INLEIDING

Dit is hem dan: de laatste editie van de serie jaarverslagen van het nachtvlinderproject. Zes onderzoeksjaren zijn voorbijgevlogen! U bent via de jaarverslagen op de hoogte gehouden van de vorderingen en resultaten van het onderzoek. Dit laatste jaarverslag is voor een deel terugblikken op voorgaande jaren. Ook kan nu de balans worden opgemaakt. We zijn zelf tot de conclusie gekomen dat dit unieke project ongelooflijk veel informatie heeft opgeleverd, die zonder deze opzet nooit had kunnen worden verzameld. In combinatie met historische gegevens en gegevens die los van dit project zijn verzameld, gaan we nu aan de slag met analyses en beschrijvingen; het uiteindelijke doel is immers om van alle informatie een atlas te maken.

Terug naar 2012. Met de lichtvallen zijn de laatste belangrijke uurhokken geïnventariseerd en lakenvangstten leverden belangrijke informatie op van locaties waar we met de lichtvallen niet terecht konden. Daarmee is Zeeland op uurhokniveau vrijwel helemaal vlakdekkend onderzocht! Uiteraard zijn net als andere jaren ook in 2012 weer vele leuke soorten waargenomen, maar ècht spectaculaire dingen zaten er helaas niet bij. Zo kon er aan de indrukwekkende lijst van nieuwe soorten voor Zeeland geen enkele meer worden toegevoegd. Er werden zelfs slechts zeven soorten van die lijst teruggevangen, wat toch karig kan worden genoemd. Ongetwijfeld zijn de weersomstandigheden een belangrijke factor voor deze enigszins tegenvallende resultaten; het was koud en nat op de verkeerde momenten. Diverse stadia van nachtvinders zullen hierdoor zeker negatief zijn beïnvloed. Bovendien heeft dat slechte weer ervoor gezorgd dat het voor de waarnemers moeilijk werd om een goede set gegevens te verzamelen, dus met een goede spreiding over het gehele jaar. Daarom moeten er in 2013 nog wat rondes worden gedaan, om die hiaten weg te werken. Op zich is het jammer om het project met een relatief slecht jaar te moeten afsluiten, maar het is niet anders! Over de gehele periode van zes jaar bezien hebben we echter ook veel geluk gehad met hele mooie seizoenen.

Aan het einde van deze enerverende en intensieve onderzoeksperiode, kan het geen kwaad om ook op deze plek iedereen hartelijk te bedanken die de afgelopen jaren op één of andere wijze een bijdrage heeft geleverd aan dit project! Zonder de combinatie van alle subsidieverstrekkers, terreinbeheerders, locatiesponsors en niet te vergeten onderzoekers, was dit project nooit geslaagd!

1.1 Leeswijzer

In hoofdstuk 2 zijn de doelstellingen verwoord, zoals die zijn vastgelegd in de projectbeschrijving van de onderzoeksfase 2007-2012 "Op weg naar de Nachtvlinderatlas van Zeeland". De onderzoeksmethoden en resultaten zijn beschreven in hoofdstuk 3. Daarin staan de gegevens van het laatste onderzoeksjaar voor u op een rij. Hoofdstuk 4 is de discussie, waarin onderwerpen zijn beschreven die de onderzoeksresultaten kunnen beïnvloeden. In hoofdstuk 5 is te lezen welke activiteiten er zijn ondernomen op het gebied van educatie, voorlichting en publicaties. Hoofdstuk 6 bevat een korte evaluatie van het afgelopen jaar. Het laatste hoofdstuk is een specifiek dankwoord, gericht aan alle organisaties en personen die dit project (in 2012) mogelijk hebben gemaakt.

2. DOELSTELLINGEN

In de projectbeschrijving van de onderzoeksfase 2007-2012 “Op weg naar de Nachtvlinderatlas van Zeeland” zijn de volgende doelstellingen geformuleerd:

- Het vóórkomen (per type natuur) van macronachtvlinders in Zeeland in beeld brengen in een periode van 6 jaar (2007-2012). Dit zal worden gerealiseerd door middel van gericht veldonderzoek. Tijdens de onderzoeksfase (het veldwerk) wordt een gegevensbestand opgebouwd. Deze database kan mogelijk door middel van geografische informatiesystemen worden gekoppeld aan bestanden van bijvoorbeeld vegetatie en beheersgegevens. Door ook aantallen te tellen, wordt de huidige status per soort vastgesteld.
- De verzamelde kennis zal op een populair wetenschappelijke wijze worden uiteengezet voor een breder publiek, in de vorm van een atlas. Naast het verspreidingsbeeld per biotoop zal indien mogelijk worden ingegaan op veranderingen ten opzichte van het historisch voorkomen (uitbreiding, achteruitgang en oorzaken).
- Het vergroten van het draagvlak voor natuurbeheer en natuureducatie; door het bundelen van de kennis van de vrijwilligers die zich bezig houden met het verzamelen van nachtvlindergegevens en het opleiden van nieuwe vrijwilligers door de gehele provincie. Tevens het vergroten van de kennis van het publiek middels publicaties en het organiseren van zoekacties en fotoacties, waardoor ook bij het publiek meer kennis over en draagvlak voor nachtvlinders ontstaat.
- Het ontstane netwerk van vrijwilligers kan worden ingezet bij het signaleren van toekomstige veranderingen (monitoring) en kan een belangrijke positieve uitstraling geven richting natuureducatie en natuurbeheer. De atlas zal behalve als naslagwerk en bron van gegevens voor natuurbeheer tevens de nu nog veelal onbekende groep van macronachtvlinders bereikbaar maken voor een breed publiek.

3. ONDERZOEKSMETHODEN & RESULTATEN

3.1 De lichtval

Het belangrijkste en handigste middel voor systematisch nachtvlinderonderzoek blijft de lichtval, want die kan te allen tijde worden ingezet, onder alle weersomstandigheden. Bovendien werkt hij gedurende de gehele nacht, zonder dat er iemand bij aanwezig hoeft te zijn. Mede daardoor kunnen er per nacht meerdere vallen tegelijk worden ingezet en dus meerdere locaties tegelijk worden onderzocht. De vlinderval is daarom het belangrijkste onderzoeksmiddel gedurende het hele project, dus ook in 2012. Door het consequent inzetten van lichtvallen zijn de meeste gegevens verzameld en hebben ze het belangrijkste aandeel in de dataset.

Tabel 1. Overzicht van locaties in (witte) uurhokken waar in 2012 lichtval- of lakendonderzoek is gedaan.

Nieuwe locaties	Biotoop	deelnemers/teams
Schouwen-Duiveland		
Zierikzee, Levensstrijd***	Brakke inlaag	J.K. de Bruijn
Schuddebeurs***	Dorp, park	J.K. de Bruijn
Grevelingendam**	Voormalige zeearm, dam	A.M. Baaijens, VLWG leden
Westerschouwen, Boswachterij**	Duingebied, bos	A.M. Baaijens, VLWG leden
Haamstede, Biesterveld**	Duingebied, vroongronden	A.M. Baaijens, VLWG leden
Tholen/Sint Philipsland		
Plaat van de Vliet**	Voormalige zeearm, natuur	A.M. Baaijens, VLWG leden
Noord-Beveland		
Kats*	Dorp, akkers	C. Jol
Kamperland, Schotsman**	Voormalige zeearm, natuur	A.M. Baaijens, VLWG leden
Zuid-Beveland		
Yerseke	Dorp	N-J. Dek
Kwadendamme, Berkenhof*	Dorp, Park	C.J. Los
Oudelande	Polder, akkers	C.J. Los
Ellewoutsdijk, Fort*	Polder, Fort	C.J. Los
Stationsbuurt, Vinkenissekreek**	Bosperceel, kreek	H. Wagenaar, P. Jopse, C.J. Los
West Zeeuws-Vlaanderen		
Pyramide***	Polder, watergang	H. Bondewel/P. Simpelaar
Oostburg, Euregiotuinen	Park	H. Bondewel/P. Simpelaar
Oost Zeeuws-Vlaanderen		
Vogelwaarde*	Dorp, polder	A.M. Baaijens
Hulst*	Woonwijk, park	A.M. Baaijens
Kapellebrug***	Bosgebied op dekzand	E. Taelman, J. de Bakker, J. Rijnders
Sas van Gent, Statenstraat*	Dorp, akkers	H. Vercooteren
Clinge, Kriekeputten**	Bosgebied, poelen	A.M. Baaijens, VLWG leden
Westdorpe***	Dorp	J. Bokelaar
Walcheren		
Domburg, Golfbaan	Duingebied, duingrasland	R. Joosse
Poppendamme, imkerij	Erf, akkers, heggen	J. van Belzen, A.M. Baaijens

*Noodzakelijk vervolg op eerder onderzoek

** Onderzoek met laken

*** Aanvullend onderzoek

In tabel 1 is opgenomen waar in 2012 lichtvallen stonden opgesteld en welke onderzoeksteams de vallen op inhoud hebben onderzocht.

In 2012 werden tijdens onderzoek met lakens gelijktijdig, met hulp van extra generators, diverse lichtvallen ingezet. De vallen werden zoveel mogelijk in een ander habitat gezet, waardoor meer soorten en aantallen konden worden vastgesteld. Gedurende de lakenvangsten werden meestal ook smeerroutes uitgezet. De vangsten per methode zijn wel apart geregistreerd.

3.2 Onderzoeksresultaten

3.2.1 Lichtvallen op vaste locaties

Op Schouwen-Duiveland zijn op twee nieuwe locaties met hulp van lichtvallen vrijwel volledige data-sets verzameld. De locatie Levensstrijd bij Zierikzee ligt in een brakke inlaag, grenzend aan de Oosterschelde. De tweede locatie ligt bij Schuddebeurs, waar al eerder een set gegevens verzameld is. Die eerdere set was echter verzameld in een andere biotoop, namelijk gemengd bos. Het aanvullend onderzoek bleek erg nuttig, want dit leverde 53 nieuwe soorten op voor het betreffende uurhok. Van uurhok 43-32, waarin de Grevelingendam valt, hadden we nog nauwelijks gegevens. In het nachtvlindejaarverslag van 2011 worden op de soortenkaart van dat uurhok slechts 9 soorten vermeld. Het uurhok bestaat grotendeels uit water, en behalve de dam zelf ligt er slechts een smalle recreatiestrook van zo'n 5 kilometer lengte, grotendeels ingeplant met bos.

Tabel 2. Inventarisatie-inspanning in "witte" uurhokken in 2012.

Nieuwe locaties	Biotoop	IR	S	Soorten	Exempl.
Schouwen-Duiveland					
Zierikzee, Levensstrijd***	Brakke inlaag	13	-2	109	2748
Schuddebeurs***	Dorp, park	18	-3	117	904
Grevelingendam**	Voormalige zeearm, dam	3	nvt	171	1917
Westerschouwen, Boswachterij**	Duingebied, bos	2	nvt	123	973
Haamstede, Biesterveld**	Duingebied, vroongronden	1	nvt	45	363
Tholen/Sint Philipsland					
Plaat van de Vliet**	Voorm. zeearm, zandplaat	1	nvt	71	209
Noord-Beveland					
Kats*	Dorp, akkers	6	+	61	276
Kamperland, Schotsman**	Voorm. zeearm, zandplaat	1	nvt	156	1695
Zuid-Beveland					
Yerseke	Dorp	12wk	-2	76	342
Oudelande***	Dorp, akker	6	-9	64	291
Kwadendamme, Berkenhof*	Dorp, park	6	-2	41	163
Ellewoutsdijk*	Polder, fort	6	-8	32	215
Stationsbuurt, Vinkenssekreek**	Bosperceel, kreek	1	nvt	63	222
West Zeeuws-Vlaanderen					
Pyramide***	Polder, watergang	3	+	69	488
Oostburg, Euregiotuinen	Park	24	+	179	3042
Oost Zeeuws-Vlaanderen					
Vogelwaard*	Dorp, akkers	3	-1	54	218
Hulst, Poorterslaan*	Stadsrand, parkgebied	3	-2	54	167
Kapellebrug***	Bosgebied op dekzand	30	+	183	2481
Sas van Gent, Statenstraat*	Dorp, akkers	9	+	69	632
Clinge, Kriekputten**	Bosgebied, poelen	1	nvt	93	746
Westdorpe***	Dorp	16wk	nvt	104	246
Walcheren					
Domburg, Golfbaan	Duingebied, duingrasland	16	-1	169	1227
Poppendamme, imkerij	Erf, akkers, heggen	24	+	161	2216

* Het tweede of derde onderzoeksjaar

** Onderzoek met laken

*** Aanvullend onderzoek

wk = aantal weken gevangen

Opmerking: Bij de locatie Westdorpe zijn niet consequent de aantallen genoteerd

IR is het aantal inventarisatieronden per locatie

S staat voor spreiding van de inventarisatieronden over het gehele seizoen, waarbij + voldoende betekent en – onvoldoende, met daarbij het aantal inventarisatierondes dat nog gedaan moet worden. Het minimaal aantal inventarisatierondes moet 15 zijn, maar wel met een juiste spreiding over het seizoen.

Ook op de Plaat van de Vliet, een natuurgebied van Stichting Het Zeeuwse Landschap, was niet eerder onderzoek gedaan. De locatie valt evenals de Slikken van de Heen in uurhok 43-43.

Het uurhok bij Ellewoutsdijk bevat een klein deel landhokken. De val stond bij Fort Ellewoutsdijk. De ligging van enkele brakke natuurreservaten in de omgeving zou interessante soorten op kunnen leveren. De resultaten vallen tot nu toe echter een beetje tegen, maar de set gegevens is tot nu toe ook nog niet helemaal compleet.

Voor Walcheren was het nodig om van 2 uurhokken complete sets te verzamelen. Bij Imkerij Poppendamme is dat gelukt en bij de Golfbaan van Domburg zou nog één vangst in juli nodig zijn.

In Oost Zeeuws-Vlaanderen stonden voor 2012 inhaalinventarisaties voor Sas van Gent, Hulst en Vogelwaarde op het programma. Met het laken diende er gevangen te worden bij de Kriekepuiten bij Clinge. Hans Vercooteren deed het noodzakelijk onderzoek op de locatie Sas van Gent.

Voor de locatie Hulst, Poorterslaan zijn nog vangsten in juli/aug. en in het najaar wenselijk en voor Vogelwaarde is een vangst in de tweede helft van juli wenselijk.

Meer informatie over locaties, vangsten en soorten is te lezen in paragraaf 3.3 Opvallende waarnemingen.

3.3 Opvallende waarnemingen

Bij het bespreken van de opvallende waarnemingen is de volgende verdeling gemaakt:

- Overzicht van nieuwe soorten voor Zeeland vanaf 2005
- Tholen/Sint-Philipsland
- West Zeeuws-Vlaanderen
- Oost Zeeuws-Vlaanderen
- Schouwen-Duiveland
- Zuid-Beveland
- Noord-Beveland
- Walcheren
- Overige opvallende zaken

3.3.1 Overzicht van nieuwe soorten voor Zeeland vanaf 2005

Tot en met 2011 hebben we volgens eerdere jaarverslagen 30 nieuwe soorten voor de provincie Zeeland vast kunnen stellen. Van zowel 2006, 2009 en 2011 moesten we echter nog soorten toevoegen en komen daardoor op 33 soorten. De eerdere lijsten met nieuwe soorten zouden eigenlijk moeten worden herzien omdat er uit bepaalde historische bronnen toch nog oude waarnemingen gevonden zijn. Volgens de Catalogus van Lempke bijvoorbeeld, blijkt het Grijs weeskind (*Minucia lunaris*) al eerder dan 2006 te zijn waargenomen op Walcheren, bij Oostkapelle. Een datum noemt Lempke helaas niet. Verder zijn recent oude waarnemingen gevonden van Vroege blokspanner (*Trichopteryx carpinata*), Eiken-orvlinder (*Cymatophorina diluta*), Heidewortelboorder (*Phymatopus hecta*), Lindegouduil (*Tiliacea citrigo*) en Eikenuiltje (*Dryobotodes eremita*). Deze 6 soorten horen dus eigenlijk niet meer thuis in het overzicht van nieuwe soorten voor Zeeland waardoor we niet op 33 maar op 27 soorten zouden uitkomen.

Na het toevoegen van de collectiegegevens van Jaap van Vuure bleek dat hij op 5 september 2006 een Witvlekbosrandspanner (*Mellanthia procellata*) in Kortgene heeft gevangen. Deze soort was volgens onze gegevens niet eerder in Zeeland gezien.

De Voorjaarsspanner (*Apocheima hispidaria*) bleek in geen enkele historische bron terug te vinden en moest daarom vanaf 2009 als nieuw voor Zeeland worden toegevoegd.

Hans van Kuijk bleek op het erf te Retranchement op 17 oktober 2011 een Bleke novemberspanner (*Epirrita christyi*) te hebben gefotografeerd. De foto werd pas in januari 2013 bekeken en het leek toen om die soort te gaan. Hij is naar Rob de Vos gestuurd die de determinatie bevestigde.

Aan de sinds 2005 als nieuw vastgestelde 33 soorten voor Zeeland kon in 2012 helaas geen nieuwe soort worden toegevoegd. Slechts 7 van de 33 soorten werden in 2012 opnieuw gezien, wat overigens niet wil zeggen dat de overige soorten niet meer in Zeeland voorkomen. Meest opvallend is de toename van de Gepluimde snuituil. Ondanks strenge vorstperiodes in de afgelopen twee winters wordt deze in 2006 voor het eerst in Nederland (Waterlandkerkje) ontdekte vlinder op steeds meer plekken gezien en ook vaker.

Tabel 3. Nieuwe soorten voor Zeeland vanaf 2005

	Nederlandse naam	Wetenschappelijke naam	2005	2006	2007	2008	2009	2010	2011	2012
1	Cipresdwergspanner *	<i>Eupithecia phoeniceata</i>	2		2	4	5	5	2	4
2	Vingerhoedskruiddwergspanner	<i>Eupithecia pulchellata</i> **	6	15r	=15		1		2	
3	Vroege blokspanner ***	<i>Trichopteryx carpinata</i>	1		3	2	4		2	
4	Gepluimde snuituil *	<i>Pechipogo plumigeralis</i>		1		2	2	9	14	27
5	Kadeni-stofuil *	<i>Caradrina kadenii</i>		6	8	3	1	8	3	
6	Zwart weeskind	<i>Mormo maura</i>		1		2	2	10	10	6
7	Grijs weeskind ***	<i>Minucia lunaris</i>		1		1				
8	Grote nachtpauwoog	<i>Saturnia pyri</i>		1						
9	Witvlekbosrandspanner	<i>Melanthia procellata</i>		1						
10	Bleekschouderuil	<i>Acontia lucida</i>			1					
11	Eiken-orvlinder ***	<i>Cymatophorina diluta</i>			1					
12	Spardwergspanner	<i>Eupithecia abietaria</i>			1	1				
13	Vale stofuil*	<i>Athetis hospes</i>			1	2	1			
14	Heidewortelboorder ***	<i>Phymatopus hecta</i>				1	1			
15	Bosrankdwergspanner	<i>Eupithecia haworthiata</i>				1	1		2	
16	Eikentandvlinder	<i>Peridea anceps</i>				1	1			
17	Booglijnuil	<i>Colobochoyla salicalis</i>				1				
18	Moerasgoudvenstertje	<i>Plusia putnami</i>				1				
19	Wegedoornspanner	<i>Philereme transversata</i>				1	1	1	1	3
20	Witringuil	<i>Cerastis leucographa</i>					1			
21	Voorjaarsspanner	<i>Apocheima hispidaria</i>					39	68	123	26
22	Esdoorndwergspanner	<i>Eupithecia inturbata</i>					1			
23	Roodkopwinteruil	<i>Conistra erythrocephala</i>					1	14	32	6
24	Klein purperuiltje	<i>Eublemma parva</i>					2			
25	Lindegouduil ***	<i>Tiliacea citrigo</i>					2			
26	Glanzende marmeruil *	<i>Pseudeustrotia candidula</i>					1			
27	Eikenuiltje ***	<i>Dryobotodes eremita</i>					3	2	11	7
28	Esdoorntandvlinder	<i>Ptilodon cucullina</i>						1		
29	Wolfsmelkwespvinder	<i>Chamaesphecia tenthrediniformis</i>						9		
30	Silenedwergspanner	<i>Eupithecia venosata</i>						1	1	
31	Zwartrandgrasuil	<i>Apamea epomidion</i>						1		
32	Bleke novemberspanner	<i>Epirrita chrystii</i>							1	
33	Meidoornspanner	<i>Theria primaria</i>							140	359

* Deze soorten waren tevens nieuw voor Nederland (zuidelijke soorten)

** Rupsen zijn in 2006 verzameld en in 2007 uitgekomen als vlinder

*** Van deze 6 soorten zijn zeer recent oude waarnemingen gevonden in historische bronnen

3.3.3 Tholen/Sint Philipsland

Het nachtvlinderonderzoek op 17 juli op de Plaat van de Vliet, op de Philipsdam, leverde 71 soorten op (48 soorten met het laken en 33 soorten met smeer en 3 lichtvallen). Daarvan waren 25 soorten nieuw voor uurhok 43-43 en enkele zelfs nieuw voor de regio. Enkele nieuwe soorten voor de regio waren Bonte worteluil (*Agrotis vestigialis*) en Duinhalmuultje (*Mesoligia literosa*). Door het slechte weer (regen en wind) viel het aantal exemplaren (209) erg tegen. In diezelfde avond werd ook nog een smeerroute uitgezet en gecontroleerd op de Slikken van de Heen, wat 23 soorten en 201 exemplaren opleverde. Het totaal aantal soorten voor de regio Tholen/Sint Philipsland steeg in 2012 van 292 naar 300.

Tabel 4. Overzicht voor Tholen en Sint Philipsland van 2007-2012.

	2007	2008	2009	2010	2011	2012	totaal
Aantal soorten	233	198	135	52	109	89	300
Aantal waarnemingen	1.507	1.030	232	104	268	187	3.328
Aantal exemplaren	7.779	5.433	1.542	393	2.308	518	17.973

3.3.4 West Zeeuws-Vlaanderen

In West Zeeuws-Vlaanderen is in 2010 voor het laatst systematisch voor het project geteld. De bevindingen tot eind 2010 zijn weergegeven in een verslag met als titel "Nachtvlinderonderzoek in West Zeeuws-Vlaanderen, stand van zaken eind 2010". Dit verslag is maart 2012 uitgekomen, zowel in boekvorm als digitaal. De digitale versie is te vinden op: www.biodiversiteitwzvl.nl/.

In één uurhok waren onvoldoende tellingen gedaan. In 2012 is daar driemaal een val geplaatst om tot een voldoende aantal tellingen te komen.

Een nieuwe locatie, waar gedurende het gehele seizoen is geteld, is "Euregiotuinen" in Oostburg. Opvallende soorten daar waren Oranje iepentakvlinder (*Angerona prunaria*) en Gevlekte zomervlinder (*Comibaena bajularia*). Beide soorten zijn in vorige jaren slechts eenmaal eerder waargenomen, beide ook in Oostburg. Daarnaast waren de aantallen van Klaverspanner (*Chiasmia clathrata*) erg hoog met een totaal van 73 exemplaren, waarvan 33 in de val van 26 mei. In de meeste gevallen is met een nachtvlinderval gewerkt, maar ook enkele keren met smeer, zo ook op 1 september. Dit leverde 22 soorten en 829 exemplaren op. Ter vergelijking: in de val van 23 augustus zaten 30 soorten en 154 exemplaren.

Een andere nieuwe locatie waar driemaal een val is gezet ligt op ca. 700 m. van de vaste locatie Olie-slagerspolder te Retranchement. De plek is vochtig en bestaat uit een nat grasland, waterput en is beplant met populier, berk en vooral els. Hier is een nieuwe soort voor het gebied gevangen, namelijk Bruine eenstaart (*Drepana curvatula*), eenmaal met 2 en eenmaal met 3 exemplaren. Een andere opvallende vangst was het vlindertje Melkwitte zomervlinder (*Jodis lactearia*). Op de vaste locaties t.w. Quarles Van Uffordweg en Langestraat te Oostburg en Olieslagersweg te Retranchement is ook dit jaar geteld.

Vijfvlek-sint-jansvlinder (*Zygaena trifolii*) had een matig jaar. Bij Breskens en Groede zijn geen vijfvleksen gezien. In beide gevallen is de leefplek op de schop gegaan. Bij Oostburg zijn wel rupsen geteld, maar hier is vervolgens gemaaid. Daarna is geen rups, pop of vlinder meer gezien op deze plek. Bij Schoondijke en Cadzand-Bad zitten nog redelijke populaties. Verder is een nieuwe populatie gevonden in een natuurvriendelijke wei tussen Sluis en Retranchement.

3.3.5 Oost Zeeuws-Vlaanderen

In het uurhok van Westdorpe is Jens Bokelaar voor het eerst aan de slag gegaan met een lichtval bij zijn huis. Juist het uurhok van Westdorpe was tot en met 2011 een van de minst goed onderzochte hokken waarvan slechts 98 soorten vastgesteld waren. Het belangrijkste doel was om in ieder geval te proberen het totaal van 150 te halen. De val heeft gedurende 12 weken 44 nachten gevangen wat resulteerde in 103 verschillende soorten. Veel vlinders, zoals de zeldzame Kajatehoutspanner (*Pelurga comitata*), moesten achteraf via een gemaakte foto worden gedetermineerd, maar daarmee was tevens bewijsmateriaal van de vangsten beschikbaar.

De meest bijzondere soort in de tuin van Jens was de Gepluimde snuituil (*Pechipogo plumigeralis*). Op vier verschillende data in juli en augustus werd een exemplaar gevangen. Het uurhok van Westdorpe kleurt op de nieuwe soortenkaart met 153 soorten dank zij Jens niet meer rood, maar lichtgroen!



Kajatehoutspanner, foto Jens Bokelaar

De lakenvangst op de Kriekeputten was op 17 augustus. Het resultaat was 93 soorten en 746 exemplaren. Dat is een mooi resultaat, maar wel duidelijk minder dan het Zeeuws record van eind juni 2011 (131 soorten) op dezelfde plek. Dit keer werden twee lakens, zo'n 50 meter van elkaar en twee lichtvallen zo'n 100 meter van elkaar opgesteld. Uiteraard werd er ook gesmeerd. Behalve 7 Dennenpijlstaaarten werden nauwelijks bijzonderheden genoteerd. Opvallend waren de hoge aantallen van de Bruine snuituil (*Hypena proboscidalis*) (106 ex.) en Glad beertje (*Eilema griseola*) (125 ex.).

In het waterwingebied van Evides stond bij Kapellebrug gedurende het gehele seizoen een lichtval. In 30 vangnachten werden 183 soorten gevangen. Nieuw voor de regio is de Smalvleugeldwergspanner (*Eupithecia nanata*) 1 ex. Vermeldenswaard zijn een aantal soorten die in 2012 in Zeeland uitsluitend in het waterwingebied werden gevangen. Het gaat om Berkenoogspanner (*Cyclophora albipunc-*

tata) 1 ex., Draak (*Harpyia milhauseri*) 1 ex., Geveerde spikkelspanner (*Peribatodes secundaria*) 3 ex., Gevlamde uil (*Actinotia polyodon*) 1 ex., Halvemaanvlinder (*Selenia tetralunaria*) 1 ex., Hazelaaruil (*Colocasia coryli*) 3 ex., Kuifvlinder (*Shargacucullia verbasci*) 1 ex., Lente-orvlinder (*Achlya flavicornis*) 1 ex., Maantandvlinder (*Drymonia ruficornis*) 20 ex., Nonvlinder (*Lymantria monacha*) 2 ex., en Boterbloempje (*Pseudopanthera macularia*) 1 ex. (overdag, niet in lichtval). Verder werden nog flinke aantallen geteld van bijzonderheden als Rozenblaadje (*Mitochondria miniata*) 13 ex. En Groene weide-uil (*Calamia tridens*) 21 ex.

Sander van der Veecken deed een 5-tal vangsten bij Heikant, de Wildelanden. Van deze locatie zijn nu 210 soorten bekend. Van uurhok 55-31, waarin ook De Wildelanden valt, zijn nu datasets verzameld van vier locaties. Alle locaties vallen in het waterwingebied, in beheer bij Stichting Het Zeeuwse Landschap, en hebben samen in vijf jaar tijd 346 soorten opgeleverd.

Bij Hoek werd door Bas de Maat een 8-tal vangsten gedaan in de Oud Westendorpolder. Van deze locatie zijn nu 137 soorten bekend. Van het betreffende uurhok 54-15 zijn nu 196 soorten bekend, waarvan 12 voor het eerst in 2012 zijn gezien. Op de vaste locaties Ossensisse (Irene en Jacques Fortuin) en Graauw (Cathy Maas) werd gedurende 2012 gemiddeld ongeveer tweewekelijks de lichtval gezet. Bij Ossensisse werden 97 soorten geteld, waaronder twee Florida-uil (*Spodoptera exigua*). Deze zeldzame trekvlinder werd in 2012 elders in Zeeland niet waargenomen. Bij Graauw werden door Cathy 118 soorten geteld.

Op de vaste locatie Lamswaarde vangt Joop de Bakker sinds 2007 vrijwel dagelijks met een lichtval. Het gaat hier om een afwijkend maar interessant onderzoek. De gevangen vlinders worden namelijk elders in de omgeving teruggezet, om te voorkomen dat dezelfde vlinders de volgende nacht opnieuw gevangen worden. Jaarlijks worden op deze manier rond de 200 soorten geteld. In 2012 lag dat aantal met 195 soorten iets onder het gemiddelde. Op 13 augustus werd door Joop een Walstropijlstaart (*Hyles gallii*) gevangen, waarvan in 2012 dus twee exemplaren in Zeeland zijn gezien. Vier dagen later, op 18 augustus, trof Joop de eerste en enige Dagvlekuil (*Heliothis peltigera*) van 2012 in Zeeland in zijn val. Van het uurhok 55-21, waarin Lamswaarde gelegen is, zijn volgens de gegevens in ons bestand nu 351 soorten bekend.

3.3.6 Schouwen-Duiveland

Op 26 juni is lakenonderzoek gedaan in de Zoete Haard en de Zoute Haard bij Renesse. Zowel in de Zoete Haard als in de Zoute Haard stonden een laken en een lichtval opgesteld. De vanglocaties waren ongeveer 500 meter van elkaar verwijderd. In de Zoete Haard stond de lichtval middenin een klein oud rietveld met overstaand riet. Niet op de lakens maar juist in die val werden 2 exemplaren van het Rietluipaard (*Phragmataecia castaneae*) gevangen. Dit was een grote verrassing omdat het Rietluipaard volgens onze gegevens niet eerder is gevonden op Schouwen-Duiveland. Volgens het rapport van Boer Leffef was het Rietluipaard in 1962 wel waargenomen bij Burgh. Blijkbaar zijn er dus nog relictpopulaties aanwezig in de duinen van Schouwen. Vestiging van elders lijkt niet waarschijnlijk. De afstand tot de dichtstbijzijnde populaties op Goeree bedraagt namelijk minstens 25 kilometer. Een nog grotere verrassing in diezelfde avond en nacht was echter de vangst van maar liefst 7 exemplaren van de Okergele grasuil (*Apamea sublustris*). Alleen in de Zoute Haard werd deze zeldzaamheid gevangen; 5 ex. in de val en 2 ex. op het laken. Van de Okergele grasuil waren nog helemaal geen gegevens aanwezig in ons bestand. Volgens informatie op www.vlindernet.nl is de soort nooit eerder gezien in Zeeland. Maar wanneer we het bekende rapport van Boer Leffef raadplegen, blijkt dat de Okergele grasuil evenals het Rietluipaard eerder in 1962 bij Burgh is aangetroffen. De Okergele grasuil komt in Nederland alleen aan de kust voor, vooral in de duinen van Zuid-Holland en Noord-Holland. Overige opvallende vangsten in de Zoete en Zoute Haard waren de Bonte bessenvlinders (*Abraxas grossulariata*) met maar liefst 17 exemplaren; diverse Ratelaarspanners (*Perizoma albulata*) (4x Zoete Haard en 10 x Zoute Haard). Van de Zandhaverboorder (*Chortodes elymi*) werden verdeeld over beide lakens 12 exemplaren gevangen. Deze zeldzame vlinder wordt uitsluitend pal aan de kust gezien. De rupsen leven uitsluitend op Zandhaver, een plant die net als Biestarwegras en Helm in de zeereep groeit.

Op 12 juli, 8 augustus en 1 oktober is op meerdere plekken op de Grevelingendam, zowel met lakens, lichtvallen als smeer onderzoek gedaan. Dit leverde in 3 nachten maar liefst 171 soorten nachtvlinders en bijna 2000 exemplaren op. Enkele waargenomen bijzonderheden waren Gehakkelde spanner (*Ennomos erosaria*), Variabele silene-uil (*Hadena perplexa*) en Tweestreepgrasuil (*Mythimna turca*). Van de Gehakkelde spanner bleek alleen een waarneming van Kortgene uit 1981 in ons bestand

aanwezig. Van de Tweestreepgrasuil, die werd gevangen op smeer, bleek geen enkele waarneming in het bestand te zitten. Volgens het rapport van Boer Leffel was de soort wel eerder gevonden op de Kop van Schouwen, met als vermelding: "slechts enkele exemplaren bij Burgh". De Catalogus van Lempke noemt ook Westenschouwen als vindplaats. De Grevelingendam blijkt dus een uitzonderlijk goed nachtvlinderbiotoop te zijn. Gezien de variatie in beplanting van allerlei soorten struiken en bomen was een grote diversiteit aan nachtvlinders wellicht te verwachten. Een andere aanwezige positieve factor is de kalkrijke zandige bodem waardoor een relatief rijke variatie aan kruiden zich heeft kunnen ontwikkelen.



Okergele grasuil (*Apamea sublustris*)



Tweestreepgrasuil (*Mythimna turca*)

foto's Anton Baaijens

Dat brakke natuur, met zoete en zoute gradiënten, hoge aantallen vlinders kan herbergen ontdekten we al eerder in het Prunjegebied bij Moriaanshoofd en de Scherpenissepolder op Tholen. De nieuwe locatie Levensstrijd bij Zierikzee, gelegen in een brakke inlaag bij Zierikzee, leverde wederom hoge aantallen vlinders en bijzondere waarnemingen op. Van bijvoorbeeld de Kajatehoutspanner (*Pelurga comitata*) werden op deze locatie 15 vlinders geteld. Dat is opvallend veel van een soort die overigens niet eerder zo opviel in een brak biotoop. De vlinders werden gezien op 6 verschillende data in augustus, met een maximum van 5 exemplaren op 19 augustus. De Kajatehoutspanner doet het de laatste jaren overigens slecht in Nederland. In Zeeland werd de vlinder voor het laatst gezien in 2009. Alhoewel de Meldedwergspanner (*Eupithecia simpliciatata*) een bekende bewoner is van schorren en kwelders, werden er in de inlaag Levensstrijd wel erg veel exemplaren (51 ex.) gezien. Verder werden, evenals indertijd in de Prunje, enorme aantallen (280 ex.) van de Geelbruine vlekkuil (*Amphipoea fucosa*) gezien en tenslotte op 5 augustus een exemplaar van de helaas erg zeldzaam geworden Zeeuwse grasworteluil (*Apamea oblonga*).

In de nacht van 18 op 19 augustus ving Hans de Bruijn in zijn tuin in de Salvatorhoeve bij Ouwerkerk voor de tweede keer een zeer zeldzame Kantstipspanner (*Scopula ornata*). De eerste vangst was op 12 juni 2010. Tegelijkertijd met de Kantstipspanner zat er in de val een niet eerder door Hans gevangen zeldzame Walstropijlstaart (*Hyles gallii*). Behalve op de vaste vanglocatie in de Salvatorhoeve werd er ook in Nieuw-Haamstede weer regelmatig gevangen op de locaties Populierenlaan door Louis Westgeest en Klaverlaan door Marlies Jongejan. Dit leverde in 2012 toch weer flink wat nieuwe soorten op voor het betreffende uurhok. Enkele nieuw vastgestelde soorten waren Lindeknotsvlinder (*Plagodis dolabraria*), Witte eenstaart (*Cilix glaucata*), Bruine sikkelluil (*Laspeyria flexula*) en Voorjaarsspanner (*Apocheima hispidaria*). De door het mindere weer wat tegenvallende lakenvangsten in de Boswachterij op 29 juni (62 soorten) en 21 augustus (77 soorten) leverden geen bijzonderheden, maar wel enkele nieuwe soorten voor het uurhok op. Het aantal soorten voor uurhok 42-34 stijgt op de soortenkaart van 371 naar 400 en is daardoor, althans volgens onze gegevens, het meest soortenrijke duinhok van Zeeland.

3.3.7 Zuid-Beveland

Niels-Jan Dek ving in Yerseke dorp met een lichtval in 12 weken op licht. De vanglocatie valt in uurhok 49-21 waarin minder dan 10 landhokken aanwezig zijn. Van uurhok 49-21 waren tot 2012 nog maar 25 soorten bekend; eind 2012 waren dat 83 soorten. De set gegevens is niet vergelijkbaar met de gebruikelijke tweewekelijkse vangsets omdat in diverse weken vrijwel dagelijks is gevangen. Omdat

niet is gevangen in de maanden juli en oktober, en slechts eenmaal in september zou het soortenaantal makkelijk ruim boven de 100 uit moeten kunnen komen.

Kees Los was in Zeeland in 2012 onbetwist de meest actieve waarnemer. Alleen al in Zuid-Beveland verzamelde hij ongeveer 3300 waarnemingen van ruim 16.000 vlinders. Bij zulke aantallen kan het niet anders dan dat er ook regelmatig bijzonderheden worden gezien. Twee soorten waarvan we ook foto's hebben gemaakt zijn de Essenspanner (*Ennomos fuscantaria*) en de Gele uil (*Enargia paleacea*). De Essenspanner werd door Kees op 17 september gevangen bij Wolphaartsdijk. De Essenspanner is landelijk een zeer zeldzame soort en behoort tevens tot de soorten die het hardst zijn achteruit gegaan in Nederland. Dat kan overigens niet liggen aan de genoemde voedselplanten: es, liguster en diverse struiken. De Gele uil werd gevangen op 7 juli in de Nieuw Olzendepolder bij Yerseke. De Gele uil is zeldzaam en komt vooral voor in het oosten van Nederland waar de waardplant berk duidelijk algemener voorkomt dan in de kuststreken.

In de uurhokken van Kruiningen, Den Inkel (49-41), Krabbendijke (49-43) en Rilland (49-42) werd aanvullend onderzoek verricht waardoor de soort aantallen in de betreffende uurhokken stegen. Het uurhok van Rilland versprong, dankzij Henny Lobbezoo, van oranje naar groen omdat het aantal waargenomen soorten nu boven de 150 uitkomt. Den Inkel stijgt dankzij de vaste vanglocatie in het bos bij de familie Koeman, bemonsterd door Piet Jopse en Henk Wagenaar, van 271 naar 285 soorten. De grootste winst werd geboekt bij Stationsbuurt, alwaar aan de Vinkenissekreek met 2 lakens en een val werd gevangen op 23 juli. Behalve een flinke hoeveelheid muggenbulten leverde die avond 64 soorten op waardoor de soortenteller van uurhok 49-43 steeg van 115 naar 142. De mooiste vangst was een Geel spannertje (*Hydrelia flammeolaria*), dat nog niet eerder was gezien in Zuid-Beveland.

In het Heggengebied en de boemdijken rondom Nisse werd op 8 en 24 oktober smeeronderzoek gedaan. De vangsten waren niet groot, maar leverden wel enkele leuke waarnemingen op van onder andere Bruine essenuil (*Lithophane semibrunnea*), Blauwvleugeluil (*Peridroma saucia*) en Meidoornuil (*Allophytes oxyacanthae*).

3.3.8 Noord-Beveland

Op Noord-Beveland werd door Cornellie Jol van het uurhok Kats een set aanvullende gegevens van 12 vangsten verzameld, wat 106 soorten heeft opgeleverd. Van het betreffende uurhok zijn nu in totaal 166 soorten vastgesteld.

Op de noordelijke Schotsman bij Kamperland is met lakens, lichtvallen en smeer onderzoek gedaan op 2 juli en 10 augustus. Dit was nodig omdat van uurhok 42-54 onvoldoende informatie was verzameld; het hok stond op slechts 146 soorten. Op 2 juli werden 108 soorten genoteerd en op 10 augustus 88 soorten. Het totaal aantal soorten van uurhok 42-54 staat nu op 288 soorten. Opvallend was dat van de 1695 vlinders die op de twee avonden/nachten werden geteld, het grootste deel bestond uit spanners: 747 exemplaren. Van uilen werden 577 exemplaren gevangen. Daarvan kwamen er slechts 330 op het licht, de overige 247 uilen werden op smeer geteld. Opvallende waarnemingen op de Schotsman waren Gekolde spanner (*Hydria undulata*), Sporkehoutspanner (*Philereme vetulata*) en Populierenuil (*Parastichtis suspecta*). Nieuw voor Noord-Beveland zijn Geel spannertje (*Hydrelia flammeolaria*) met 7 exemplaren en Witvleespikkelspanner (*Parectropis similaria*). Op smeer werden 76 exemplaren van de Donkere iepenuil (*Cosmia affinis*) geteld. Dit is een Zeeuws recordaantal voor deze soort. Het aantal waargenomen Braamvlinders (*Thyatira batis*) was eveneens uitzonderlijk hoog: op smeer werden 55 exemplaren gezien en op licht 88 ex.

Aan het totaalbestand zijn recent alle macro-nachtvlindergegevens toegevoegd van Jaap van Vuure. Dit collectiebestand bevat het indrukwekkende aantal van 458 soorten, waaronder een fors aantal die zeer bijzonder zijn. Het gaat uitsluitend om collectie exemplaren van voornamelijk Noord-Beveland, verzameld vanaf 1978. De meeste soorten zijn verzameld bij Kortgene, vooral thuis (398), maar ook bij de Goudplaat (150) en de Schotsman (167).

De toevoeging van de gegevens van Jaap heeft gezorgd dat het kaartbeeld van aangetroffen soorten op Noord-Beveland flink is gewijzigd ten opzichte van de kaart in het jaarverslag van 2011.

3.3.9 Walcheren

Door de inventarisaties bij de "witte" locaties Domburg, Golfbaan en Imkerij Poppendamme, zijn nu van de uurhokken 48-11 en 48-22 respectievelijk 222 en 223 soorten bekend. Dat waren er tot en met 2011 nog 142 en 174.

Op Walcheren waren er verder vaste vanglocaties bij Dishoek, Vlissingen, Terra Maris bij Domburg, bij de familie Clarijs te Oostkapelle, Middelburg, Serooskerke, Arnemuiden, Groot-Abeele, Oost-Souburg en bij Ritthem. Lakeninventarisaties werden uitgevoerd bij de buitenplaats Zeeduin bij Oostkapelle.

De Meidoornspanner (*Theria primaria*) lijkt na intensief onderzoek in Zeeland alleen in enkele duingebieden van Walcheren voor te komen. Na waarnemingen in 2011 in de duinen tussen Vlissingen en Zoutelande en in het duingebied van Oranjezon is de Meidoornspanner in 2012 ook in de duintjes bij Fort de Haak, bij Vrouwenpolder gezien.



De genoemde Metaalvlinder is op 20 juli 2012 gefotografeerd door Jaco Walhout

In het duingebied bij Oostkapelle is een verrassende waarneming gedaan van de Metaalvlinder (*Adscita staites*). Deze overdag actieve nachtvlinder werd op 20 juli gezien door Peter Meininger en gefotografeerd door Jaco Walhout. De rups leeft op Schapezuring en Veldzuring. Het zou om een hervestiging vanuit de duinen van Schouwen kunnen gaan. Maar waarschijnlijker is wellicht dat er lange tijd een zeer kleine populatie in het duingebied bij Oostkapelle is geweest. Jaap van Vuure wist zich van Oostkapelle namelijk nog een vangst van een Metaalvlinder op 24 juli 1979 te herinneren. De vlinder werd bij het Oranjebosch gevangen, ongeveer 2 kilometer van de plek waar Peter Meininger en Jaco Walhout de Metaalvlinder pas 33 jaar later hebben herontdekt op Walcheren. De waarneming is door Jaap schriftelijk gemeld aan Lempke. Die schreef het volgende terug: "Het groentje is de typische *staites* van de droge gronden, de eerste die ik uit Zeeland gezien heb. De soort is meer dan 100 jaar geleden wel van Walcheren vermeld, maar

materiaal daarvan bestaat niet meer" (brief van 28.3.1980).



Wikke-uil (*Lygephila pastinum*)

foto Ralf Joosse

Van het Zwart weeskind (*Mormo maura*) werden behalve 3 exemplaren bij Groot-Abeele ook 2 exemplaren op verschillende plekken in Middelburg gezien. Op 3 september door Hans Eckhardt en op 7 september door Frank van de Putte. De opmars van de Witte hermelijnvlinder (*Cerura erminea*) is nog steeds gaande in Zeeland. In 2012 werd de soort voor het eerst op Walcheren gezien, en wel bij Arnemuiden, Oost-Souburg en Oostkapelle. Op Noord-Beveland en Schouwen-Duiveland is de Witte hermelijnvlinder nog niet gezien, maar dat lijkt een kwestie van tijd. Een van de meest opvallende vangsten in 2012 was die van de Wikke-uil (*Lygephila pastinum*) met 2 exemplaren tegelijk bij Ritthem, vlakbij het natuurgebied Ramme-
kens. De vlinders werden door Ralf Joosse gevangen op zijn erf aan de Nieuwlandseweg. Op 10 juli 1995 was de Wikke-uil in Zeeland voor het laatst gezien bij Colijnsplaat, op een boerenerf gevangen door Chiel Jacobusse. Landelijk is de Wikke-uil vooral na 1980 sterk achteruit gegaan.

3.3.10 Overige opvallende zaken

Het Bosbesbruintje is in Zeeland in 2012 volledig van de kaart geveegd. Alleen bij Oostburg werd op 26 mei een Bosbesbruintje gezien. In de jaren 2007 tot en met 2012 werd het Bosbesbruintje verspreid over de gehele provincie waargenomen. Het ging daarbij echter voor zeker 99% van de geval-

len om mannetjes, zwervende mannetjes. Alhoewel niet iedereen ervan overtuigd was dat het uitsluitend om zwervende vlinders ging, was de herkomst voor kenners al langer duidelijk. Buitenproportionele aantallen op de heidegebieden in Midden en Oost-Nederland hadden tot gevolg dat een groot deel van de mannetjes ging zwerven over grote afstanden.

Tabel 5. Waarnemingen van 2006 tot en met 2012 van het Bosbesbruintje in Zeeland

	waarnemingen	exemplaren
2006	-	-
2007	8	9
2008	18	50
2009	48	138
2010	45	175
2011	36	363
2012	1	1

3.4 Totaaloverzicht

Tabel 6. Verzamelde macro-nachtvlindergegevens in de periode 2007-2012.

	2007	2008	2009	2010	2011	2012	totaal
waarnemingen	14.534	18.859	26.294	26.595	22.837	20.545	129.524
soorten	418	448	486	474	469	470	573
vlinders	61.996	78.142	132.913	158.535	100.575	85.428	618.831

De onderstaande overzichtskaart geeft weer hoeveel soorten bekend zijn van de verschillende uurhokken in Zeeland. De gegevens komen uit het Zeeuwse atlasbestand en zijn van 1995-2012.

Fig. 1. Overzichtskaart en stand van zaken van het nachtvlinderonderzoek per 31 december 2012, op uurhokniveau.

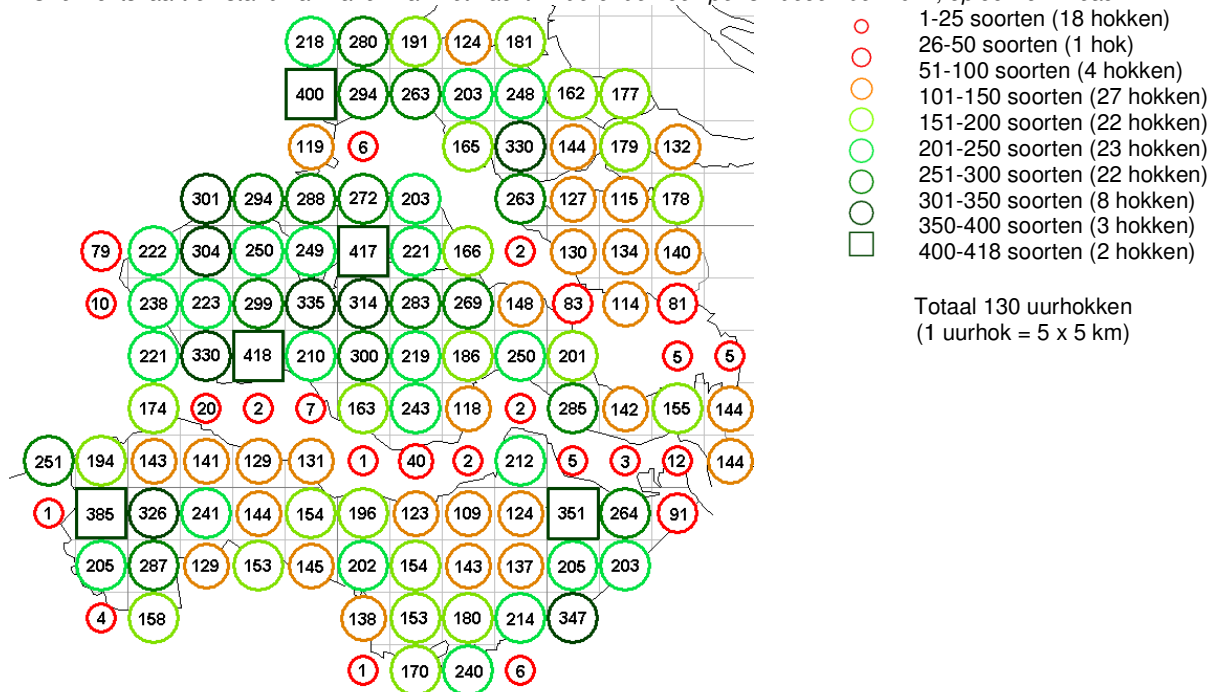
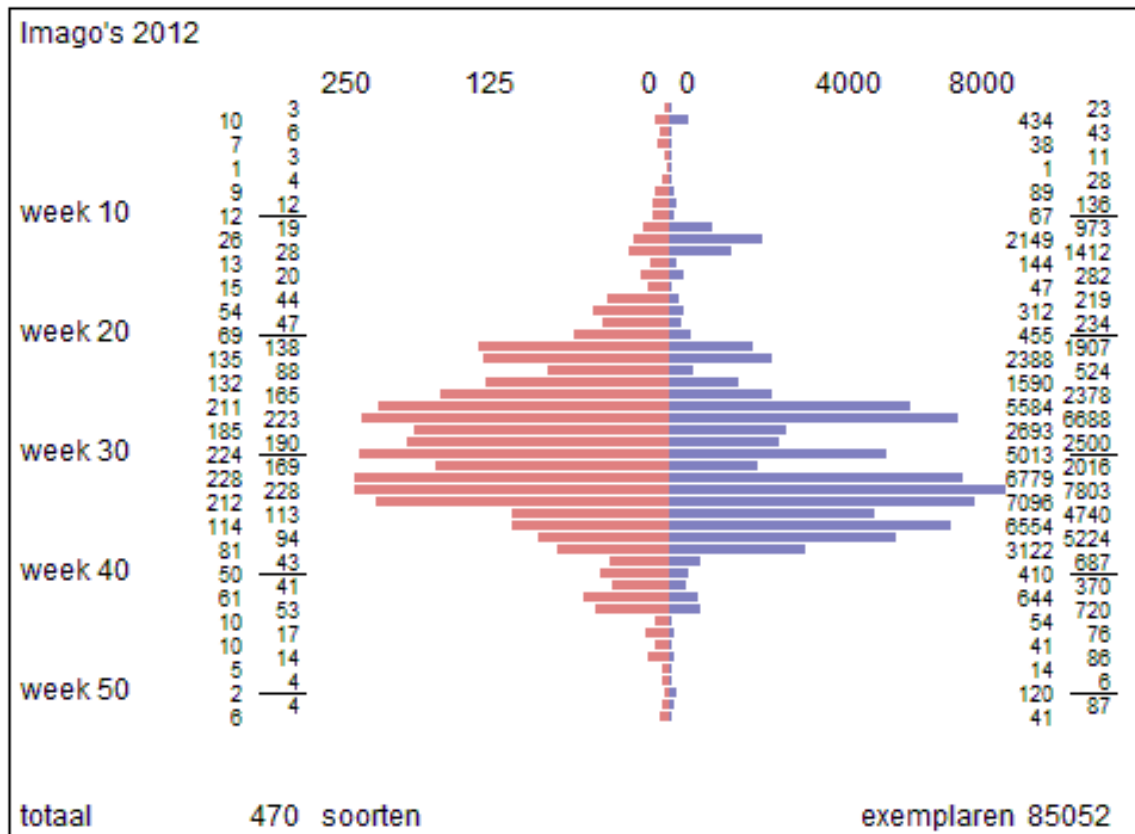


Fig. 2. Grafiek van per week waargenomen soorten en exemplaren (vlinders) in Zeeland in 2012.

Zeeland



Opmerking: 376 exemplaren soort (spec.) onbepaald

4. DISCUSSIE

Er zijn tal van factoren die de resultaten van het onderzoek beïnvloeden. Hierbij is onderscheid te maken in factoren die wel en die niet zijn te beïnvloeden. Denk hierbij bijvoorbeeld aan het gebruik van onderzoeksmethoden, respectievelijk het weer. In dit hoofdstuk is beknopt uiteengezet welke factoren in 2012 het onderzoek hebben beïnvloed en welke consequenties dit heeft/kan hebben gehad op de resultaten.

4.1 Het weer in 2012

Bron: KNMI, *Maand en Seizoensoverzichten*.

Het relatief zachte weer in de maanden november en december van 2011 hield aan in de maand januari. Begin januari was het in Westdorpe zelfs 14,1 graden, op dat moment de hoogste temperatuur in Nederland. Januari was vrij nat, en omdat december ook al vrij nat was, was de bodem op veel plekken met water verzadigd. Op zo'n moment kun je bezorgd zijn om in de bodem overwinterende rupsen en poppen. In de eerste helft van februari was het extreem koud. Omdat door het relatief zachte weer in de voorafgaande periode bij veel planten de sapstromen al op gang waren gekomen, zijn tijdens die strenge vorstperiode veel planten en struiken kapot gevoren. Daarna was de tweede helft van februari zacht, droog en zonnig. Maart was vervolgens ook zeer zacht, droog en zonnig. In de laatste decade was het op sommige plekken soms 20 graden. April was qua temperatuur gelijk aan maart, maar voor een gemiddelde april was het wel vrij koud somber en nat. Ook de eerste helft van mei was vrij koel. In de tweede helft van mei was het vervolgens vrij warm. In die warme periode zijn dan ook veel vlinders gevangen.

Juni 2012 was nat en somber en bovendien sinds 1995 de koelste junimaand. Het koele weer hield aan tot 23 juli. Slechts vier dagen was het even lekker warm en prima weer om te nachtvlinders met het laken. Op de 28^e duikelde de temperatuur weer naar beneden. Tot 10 augustus hadden we nog te maken met nachttemperaturen van rond de 12 graden. Daarna pas kregen we een periode met mooi weer waardoor we gelukkig nog een reeks lakeninventarisaties konden uitvoeren.

Voor het inventariseren van nachtvlinders waren de belangrijkste maanden juni, juli en augustus over het geheel genomen helaas ronduit slecht.

De maand september was vervolgens wel droog maar vrij koel. De maanden oktober en november waren normaal. De laatste maand van een lange onderzoeksperiode eindigde ten slotte als zacht nat en somber. De allerlaatste vlinders, 1 Kleine wintervlinder en 7 Grote wintervlinders, werden bij Clinge geteld door Alex Wieland op 30 december 2012.



*Op de Grevelingendam werd op 12 juli noodgedwongen geïnventariseerd tijdens regenachtig weer.
Foto Anton Baaijens*

4.2 Gebruik van verschillende onderzoeksmethoden

De inzet van lichtvallen was in 2012 ongeveer gelijk aan 2011. Het aantal vallen dat voor witte hokken is ingezet is wel afgenomen omdat het onderzoek in de verplichte hokken eerder was afgerond. In een aantal gevallen zijn er noodzakelijke inhaalinventarisaties uitgevoerd. De meeste overige vallen stonden op zogenaamde vaste locaties, oftewel op locaties waar al eerder onderzoek is gedaan. Op de betreffende locaties worden jaarreeksen verzameld.

In 2012 zijn ondanks het ongunstige weer meer lakeninventarisaties uitgevoerd dan in voorgaande jaren. In totaal waren er 19 vangavonden, waarbij op diverse locaties meerdere lakens zijn gezet. Nieuw in 2012 was de combinatie lakens met lichtvallen. Dankzij de inzet van meerdere generators was dat mogelijk. Het gecombineerd vangen is ingezet vanwege het overwegend ongunstige weer. Tijdens relatief ongunstig weer konden dankzij de extra vallen toch nog redelijk wat soorten worden gevangen. Dat was oa het geval op ver weg gelegen locaties als de Grevelingendam en de Plaat van de Vliet. Tijdens de lakeninventarisaties is vrijwel altijd ook smeeronderzoek gedaan. Smeeronderzoek gericht op herfstsoorten en wintersoorten is beperkt uitgevoerd omdat daarvoor weinig noodzaak meer was. In 2012 is met de zaklamp vrij intensief gericht gezocht naar de Meidoornspanner. Langs de kustzone van West Zeeuws-Vlaanderen is tijdens een zoektocht naar de Meidoornspanner gelijktijdig gesmeerd. In het najaar is op een aantal boomdijken in Zuid-Beveland smeeronderzoek gedaan.

4.3 Frequentie

Een heel eenvoudige oorzaak die de resultaten fors kan beïnvloeden, is uiteraard de frequentie/de intensiteit van het onderzoek. In feite geldt dat voor alle methoden. Hoe vaker een onderzoeker bijvoorbeeld op pad gaat om rupsen te zoeken, hoe groter de kans om er ook te vinden hoe vaker de nachtvlinder aangezet, hoe groter de kans op vooral de zeldzamere soorten. Tegelijkertijd is een te lage frequentie echt nadelig, omdat soorten dan zondermeer worden gemist. Daarom is gesteld dat er per jaar minimaal eens in de twee weken een inventarisatieronde wordt gedaan. Vervolgens is dan nog essentieel dat die rondes een goede spreiding hebben over het jaar. Kortom, met een lagere frequentie worden soorten gemist, met een hogere neemt de vergelijkbaarheid ten opzichte van andere locaties en over meerdere jaren dus af. Vooral dit aspect zal in de uiteindelijke analyse van de resultaten een belangrijk aandachtspunt zijn. Het kan zijn dat bij het selecteren van een locatie een verkeerde keuze blijkt gemaakt, bijvoorbeeld omdat deze onvoldoende representatief is voor het betreffende uurhok. Die verkeerde keuze blijkt vaak pas achteraf. Andere oorzaken zijn dat als gevolg van slecht weer en vakantieperiodes op diverse onderzoekslocaties belangrijke inventarisatieronden zijn gemist. Om te voorkomen dat hierdoor soorten voor het betreffende uurhok worden gemist, zullen zo snel mogelijk deze inventarisatieronden in de ontbrekende perioden moeten worden ingehaald.

Het aanhouden van de minimale vangfrequentie van één maal in de twee weken is belangrijk. Maar er zijn wel factoren waar rekening mee moet worden gehouden, want de vangresultaten kunnen per dag, afhankelijk van de weersomstandigheden, enorm verschillen. Bij een heldere hemel koelt het 's nachts sterk af, terwijl bewolking de warmte van de aarde juist vast houdt. Tijdens mist wordt er slechter gevangen dan gemiddeld en tijdens bepaalde maanstanden kan er beter worden gevangen dan gemiddeld. Lichte regen of motregen kan soms heel gunstig zijn. Kortom, voor een goed resultaat moet bij het selecteren van een vangnacht wel goed op het weer worden gelet waarbij de factoren temperatuur en wind het meest belangrijk lijken te zijn. Vanaf windkracht 5 nemen de vangkansen sterk af en kunnen eigenlijk alleen op beschutte plekken nog vlinders worden gevangen.

4.4 Betrouwbaarheid van waarnemingen

We hebben wat betreft macronachtvlinders te maken met een omvangrijke soortengroep, waarvan het grootste deel goed herkenbaar is. Toch worden regionaal en landelijk niet alle waarnemingen zonder meer geaccepteerd. Van soorten die (nog) niet bekend zijn van Nederland of Zeeland is bewijsmateriaal nodig. Een duidelijke foto van de vlinder is vaak voldoende. Een klein aantal, soms ook algemene soorten, is lastig te herkennen. Daarbij gaat het om enkele dubbelsoorten die op uiterlijk moeilijk van elkaar te onderscheiden zijn, afgevlagen (versleten) vlinders waar tekening en kleur slecht van te zien zijn en soorten, waaronder een aantal kleine bloemspannertjes (*Eupithecia*'s), die uitsluitend op naam te brengen zijn door middel van genitaalonderzoek.

Het grootste deel van de deelnemers/teams heeft vele jaren ervaring op het gebied van macronachtvlinders. Zij kennen de algemene soorten en weten van de moeilijke soorten op welke ken-

merken gelet moet worden. Dat is belangrijk, want wanneer er enkele honderden vlinders in een val gecontroleerd moeten worden, moet dat zo snel mogelijk, maar vooral ook goed gebeuren. Dat is ook een goede reden om met teams te werken. Met twee of drie personen kunnen de vlinders sneller op naam gebracht worden, is er wederzijdse controle en kan samen beslist worden over de juiste determinatie. In een team kan een minder ervaren waarnemer leren van een ervaren waarnemer.

Iedereen maakt wel eens determinatiefouten en soms wordt door een persoon systematisch dezelfde fout gemaakt, die soms veel later wordt ontdekt. De ervaring leert dat nieuwe waarnemers en/of waarnemers die in hun eentje werken relatief meer fouten maken. Een waarnemingenbestand zal daarom, van welke groep dan ook, zelden 100% goed zijn. Alle waarnemingen worden uiteindelijk wel gecontroleerd, door de waarnemers zelf, de coördinator en vervolgens ook landelijk door de Werkgroep Vlinderfaunistiek (WVF), die samen met De Vlinderstichting het landelijke nachtvlinderonderzoek coördineert. Door een speciaal ontwikkeld controlesysteem worden verdachte waarnemingen uit het bestand geselecteerd. De verdachte waarnemingen worden ter verificatie voorgelegd aan de coördinator, die zo nodig met de waarnemer contact opneemt.

Een aantal waargenomen dubbelloorten staat ter discussie: Psi-uil (*Acronicta psi*) – Drietand (*Acronicta tridens*), Geelbruine vlekkuil (*Amphiphoea fucosa*) – Roodbruine vlekkuil (*Amphiphoea oculea*), Weidehalmuiltje (*Mesapamea didyma*) – Halmrupsvlinder (*Mesapamea secalis*), Bont halmuiltje (*Oligia versicolor*) – Gelobd halmuiltje (*Oligia strigilis*) en Piramidevlinder (*Amphipyra pyramidea*) – Schijn-piramidevlinder (*Amphipyra berbera*). De genoemde soorten kunnen op zicht niet altijd met zekerheid worden gedetermineerd. Alleen genitaalonderzoek geeft 100% uitsluitel, maar dit tijdrovende werk is onmogelijk omdat grote aantallen vlinders worden gevangen. Het uitvoeren van steekproeven zou een mogelijkheid zijn om meer te weten te komen over de verhoudingen in voorkomen van dubbelloorten.

4.5 Ontbrekende gegevens

De tabel in bijlage 1 geeft een overzicht van macro-nachtvlindersoorten die, voor zover ons bekend, ooit in Zeeland zijn waargenomen. De basis vormt het eigen gegevensbestand van de Vlinder- en Libellenwerkgroep Zeeland. Daarnaast zijn enkele historische bronnen onderzocht waaronder rapporten. Verder mochten we het landelijke Noctua bestand van de WVF/ De Vlinderstichting raadplegen voor historische waarnemingen.

Toch zijn er nog vrijwel zeker verzamelde gegevens die niet in ons bezit zijn. Bijvoorbeeld gegevens van waarnemers waarvan de waarnemingen nog in opschrijfboekjes of rapporten staan en niet zijn doorgegeven. Verder zijn er nog geprepareerde vlinders waarvan de soortnaam niet vastgesteld kon worden.

5. EDUCATIE, VOORLICHTING & PUBLICATIES

In diverse dag- en weekbladen verscheen informatie over de Nationale Nachtvliedernacht op 22 juni. Door het slechte weer moeften de excursies helaas worden afgelast. De Vlinderwerkgroep West Zeeuwsch-Vlaanderen deed voor hun regio verslag in het tijdschrift 't Duumpje en de Insectenwerkgroep van de Steltkluit deed dat voor Oost Zeeuws-Vlaanderen in het tijdschrift De Steltkluit.



Anna Almekinders en Hans van Kuijk publiceerden de onderzoeksresultaten van het nachtvliedernacht onderzoek in West Zeeuws-Vlaanderen tot en met 2010. De bevindingen tot eind 2010 zijn weergegeven in een verslag met als titel "Nachtvlinderonderzoek in West Zeeuws-Vlaanderen, stand van zaken eind 2010." Dit verslag is maart 2012 uitgekomen, zowel in boekvorm als digitaal. De digitale versie is te vinden op: www.biodiversiteitwzvl.nl/.

Jan van Belzen organiseerde, evenals in 2010 en 2011, opnieuw met succes op enkele minicampings ("De Weidebloem" en "Oranjepolder") bij Arnhemuiden lakenexcursies voor de gasten.



Meneer prikkebeen in de Nacht van de Nacht te Middelburg

Tijdens de Nacht van de Nacht op zaterdag 26 oktober was Jan van Belzen als meneer prikkebeen in de binnenstad van Middelburg aanwezig. Hij vestigde de aandacht op de nachttactieve insecten.

6. EVALUATIE EN EINDRESULTAAT

Het aantal verzamelde waarnemingen in 2012 was, evenals in 2011, opvallend hoog. Volgens de projectbeschrijving zouden in 2011 en 2012 respectievelijk 8 en 6 witte uurhokken geïnventariseerd moeten worden. Dat is ook gebeurd. Maar op een aantal, vaak vlinderrijke en aantrekkelijke, vaste vanglocaties blijven waarnemers gelukkig doorgaan met inventariseren. Door het systematisch verzamelen van jaarreeksen op vaste locaties is er sprake van monitoring. Monitoring is de beste manier om veranderingen in de nachtvlinderfauna van Zeeland te kunnen vaststellen.

Tabel 7. Verzamelde nachtvlindergegevens in de periode 2007-2012.

	2007	2008	2009	2010	2011	2012	totaal
waarnemingen	14.534	18.859	26.294	26.595	22.837	20.545	129.524
soorten	418	448	486	474	469	470	573
vlinders	61.996	78.142	132.913	158.535	100.575	85.428	618.831
uurhokinventarisatieplanning	16	17	18	20	8	6	100

Aan het eind van de onderzoeksperiode kunnen we vaststellen dat het gelukt is om alle landhokken in Zeeland systematisch te inventariseren. Voor ieder uurhok was daarvoor minimaal één te bemonsteren locatie nodig; dus minimaal 100 locaties. Daarnaast zouden we proberen om van ongeveer 10 uurhokken met een aandeel van 25% land complete sets te verzamelen. Dus van uurhokken die grotendeels in het water of over de provinciegrens vallen.

Het werkelijk aantal systematisch geïnventariseerde locaties komt echter uit op 160, uitgaande van 150 vastgestelde soorten per locatie plus enkele uitzonderingen. Daarnaast zijn er nog zeker minimaal 25 locaties waar één of meerdere inventarisaties zijn uitgevoerd al dan niet met smeer, lakens of vallen. Dit betekent dat alle waarnemers samen zich niet voor 100-110%, maar voor meer dan 150% hebben ingezet.

Tabel 8. Planning en werkelijk aantal systematisch geïnventariseerde locaties met complete sets per regio

Regio (aantal uurhokken)	Te inventariseren locaties		
	Planning (sets)	Werkelijk (sets)	Procentueel
Tholen/Sint Philipsland (10)	10	10	100%
West Zeeuws-Vlaanderen (22)	22	25	114%
Oost Zeeuws-Vlaanderen (24)	24	27	113%
Schouwen-Duiveland (15)	15	25	167%
Zuid-Beveland (18)	18	30	167%
Noord-Beveland (incl. Neeltje Jans) (8)	8	10	125%
Walcheren (13)	13	33	254%
Totaal	110	160	145%

7. DANKWOORD

Onderstaande organisaties en personen worden zeer bedankt voor hun bijdrage aan het project. Zonder hen zou het nachtvlinderproject in 2012 niet een dergelijk succes zijn geweest!

Voor het mogen opnemen van de Zeeuwse nachtvlindergegevens uit www.waarneming.nl:

De organisatie van waarneming.nl
De admins die de waarnemingen valideren

Voor het uitwisselen van gegevens uit het landelijke bestand NOCTUA en voor het controleren van de ingezonden gegevens:

De Werkgroep Vlinderfaunistiek (WVF):
Willem Ellis (verwerking en controle)
Rob de Vos (determinaties)

Voor het financieel sponsoren:

Provincie Zeeland
De Vlinderstichting
DOW Chemical Terneuzen
Gemeente Goes
Gemeente Middelburg
Gemeente Sluis
Gemeente Terneuzen
Gemeente Veere
Gemeente Vlissingen
Natuurmonumenten
Nationaal Park Oosterschelde
Staatsbosbeheer
Stichting Het Zeeuwse Landschap
Uytenboogaart-Eliassen Stichting
Prins Bernhard Cultuurfonds
Waterschap Scheldestromen

Voor het sponsoren van stroom en beschikbaar stellen van de locatie voor nachtvlinderonderzoek:

Dhr de Wever, Euregiotuin Oostburg
Dhr. Weemaes van Evides, Waterwingebied Kapellebrug
Familie Alblas, Heinkenszand
Familie Bayens, IJzendijke
Familie Broodman, Sluis
Familie Buijsse, Lewedorp
Familie Buis, Schuddebeurs
Familie Caljouw, Nieuwdorp
Familie Clarijs, Middelburg
Familie Clarijs, Oostkapelle
Familie de Jager, Lewedorp
Familie de Meester, Poppendamme
Familie Dobbelaar, Vogelwaarde
Familie Eysens, Lewedorp
Familie G. Toerse, Ritthem
Familie Goedbloed, Dishoek
Familie Ingelse, Oud Sabbinge
Familie Koeman, Kruiningen
Familie Los, Lewedorp
Familie Louwerse, Lewedorp
Familie Meulbroek op adres Speksnijder
Familie Outermans, Driewegen
Familie Rijkse, Arnhemuiden
Familie Roskam, Grijskerke
Familie Sinke, Serooskerke (W)
Familie Speksnijder, Wolphaartsdijk

Familie Todicescu, Oudelande
Familie Van de Kreeke, 's Heer Arendskerke
Familie Van Winsen, Wolphaartsdijk
Familie Vermandel, Hulst
Golfclub, Domburg
Harry Raad, Kruiningen
Kapelle, RWZI Rioolwaterzuivering
Kwadendamme, Berkenhof's Tropical Zoo
Mariska van Hoogenhuyze, Oostkapelle, Zeeduin
Natuurmonumenten, Kwadendamme, Zwaakse Weel
Natuurmonumenten, Fort Ellewoutsdijk
Natuurmonumenten, Levensstrijd Zierikzee
Regt de J., 's Heer Arendkerke
Sloebos, Zeeland Seaports
Sloegebied, Zeeland Seaports
Stichting Het Zeeuwse Landschap, Terra Maris, Oostkapelle,

Voor het vrijwillig inventariseren van vaste locaties in witte hokken of aanvullend onderzoek:

Anna Almekinders	Jacques Fortuin
Anton Baaijens	Jan Goedbloed
Bas de Maat	Jan van Belzen
Cathy Maas	Jens Bokelaar
Corné Boogaard	Joop de Bakker
Cornellie Jol	Joop Rijnders
Eddy Taelman	Kees Los
Erik Sanders	Louis Westgeest
Gerard Troost	Marlies Jongejan
Hans de Bruijn	Peter Meininger
Hans van Kuijk	Piet Jopse
Hans Vercouteren	Pieter Simpelaar
Henk Bondewel	Ralf Joosse
Henk Wagenaar	Sander van der Veecken
Henny Lobbezoo	
Irene Fortuin	

LIJST VAN FIGUREN EN BIJLAGEN

<i>Tabel 1. Overzicht van locaties in (witte) uurhokken waar in 2012 lichtval- of lakenonderzoek is gedaan.</i>	<i>5</i>
<i>Tabel 2. Inventarisatie-inspanning in "witte" uurhokken in 2012.</i>	<i>6</i>
<i>Tabel 3. Nieuwe soorten voor Zeeland vanaf 2005.....</i>	<i>8</i>
<i>Tabel 4. Overzicht voor Tholen en Sint Philipsland van 2007-2012.</i>	<i>8</i>
<i>Tabel 5. Waarnemingen van 2006 tot en met 2012 van het Bosbesbruintje in Zeeland</i>	<i>14</i>
<i>Tabel 6. Verzamelde macro-nachtvlindergegevens in de periode 2007-2012.....</i>	<i>14</i>
<i>Fig. 1. Overzichtskaart en stand van zaken van het nachtvlinderonderzoek per 31 december 2012, op uurhokniveau.</i>	<i>14</i>
<i>Fig. 2. Grafiek van per week waargenomen soorten en exemplaren (vlinders) in Zeeland in 2012.</i>	<i>14</i>
<i>Tabel 7. Verzamelde nachtvlindergegevens in de periode 2007-2012.</i>	<i>20</i>
<i>Tabel 8. Planning en werkelijk aantal systematisch geïnventariseerde locaties met complete sets per regio</i>	<i>20</i>
<i>Bijlage 1. Overzicht van waargenomen macro-nachtvlinders in 2012.</i>	<i>24</i>

Bijlage 1. Overzicht van waargenomen macro-nachtvlinders in 2012.

Toelichting

De Nederlandse namen van de nachtvlinders in de tabel zijn gelijk aan de namen in de nachtvlinder-gids van de Vlinderstichting & Tirion en www.vlindernet.nl.

Voor de wetenschappelijk namen is gebruik gemaakt van de naamlijst van Karsholt en Razowsky. Dit is een minder recente naamlijst. De reden voor het gebruik van de naamlijst van Karsholt en Razowsky is dat deze gebruikt wordt in het entomologische invoerprogramma "Orde". De deelnemers van het nachtvlinderproject gebruiken "Orde" om de verzamelde gegevens snel en makkelijk te kunnen invoeren en onderling uit te wisselen.

De aantallen in de kolommen "Waarnemingen" en "Exemplaren" hebben betrekking op de waargenomen macro-nachtvlinders in het jaar 2012. De kruisjes in de kolommen van de regio's hebben betrekking op alle door de werkgroep verzamelde gegevens. Het gaat om gegevens verzameld sinds het bestaan van de vlinderwerkgroep, dus vanaf 1993, en die in ons eigen waarnemingenbestand zijn opgenomen.

De WVF heeft ons een overzicht gegeven van alle verzamelde macro-nachtvlindergegevens van Zeeland. De informatie komt uit het landelijk bestand, genaamd Noctua. Deze informatie is verwerkt in de tabel. Daarbij is gekeken naar presentie per regio en het eerste en laatste waarnemingsjaar.

Historische en overige bronnen

Wanneer een soort niet in ons eigen bestand is gevonden maar wel in Noctua, dan wordt dit aangegeven middels (N). Dan is er als historische bron het bekende rapport van Boer Leffef en Boot over nachtvlinderonderzoek op Schouwen. In het geval van ontbreken van de soort in ons eigen bestand en Noctua, maar wel gevonden in het rapport van Boer Leffef, dan wordt dat aangegeven met (B). De tweede historische bron is de Catalogus van Lempke, waarvan de gegevens niet in Noctua zijn opgenomen. In het geval van ontbreken van de soort in ons eigen bestand, Noctua en het rapport van Boer Leffef, dan wordt dat aangegeven met (L).

Rood en blauw

De soorten die in rood zijn aangegeven zijn waargenomen voor 1980 en daarna niet meer. De soorten die in blauw zijn aangegeven zijn waargenomen na 1980, maar niet voor 1980.

Macro-nachtvlindersoorten die bekend zijn van de verschillende regio's in Zeeland (X), met daarbij (in kolom 4 en 5) de waarnemingen en exemplaren van 2012. De toegevoegde soorten zijn in rood aangegeven.

Nederlandse naam	Wetenschappelijke naam	Waarnemingen in 2012	Exemplaren in 2012	WALCHEREN	SCHOUWEN-DUIVELAND	NEELTJE JANS	THOLEN/SINT-PHILIPSLAND	OOST ZEEUWS-VLAANDEREN	WEST ZEEUWS-VLAANDEREN	ZUID-BEVELAND	NOORD-BEVELAND	EERSTE WAARNEMINGSJAAR	LAATSTE WAARNEMINGSJAAR
WORTELBOORDERS		HEPIALIDAE											
1	Hopwortelboorder	<i>Hepialus humuli</i>	8	8	X	X	-	X	X	X	X	1953	2012
2	Slawortelboorder	<i>Korscheltellus lupulina</i>	29	72	X	X	X	X	X	X	X	1800	2012
3	Heidewortelboorder	<i>Phymatopus hecta</i>		-	B	-	-	X	-	-	-	1961	2009
4	Oranje wortelboorder	<i>Triodia sylvina</i>	67	210	X	X	X	X	X	X	X	1877	2012
SLAKRUPSEN		LIMACODIDAE											
1	Slakrups	<i>Apoda limacodes</i>	10	31	X	X	-	X	X	X	X	1961	2012
BLOEDDRUPJES		ZYGAENIDAE											
1	Metaalvlinder	<i>Adscita statures</i>	9	15	X	X	-	-	X	-	-	1800	2012
2	Sint-jansvlinder	<i>Zygaena filipendulae</i>	20	70	X	X	-	X	X	X	X	1800	2012
3	Vijfvlek-sint-jansvlinder	<i>Zygaena trifolii</i>	33	1299	-	X	-	-	X	X	-	1971	2012
WESPVLINDERS		SESIIDAE											

Nederlandse naam	Wetenschappelijke naam	Waarnemingen in 2012	Exemplaren in 2012	WALCHEREN	SCHOUWEN-DUIVELAND	NEELTJE JANS	THOLEN/SINT-PHILIPSLAND	OOST ZEEUWS-VLAANDEREN	WEST ZEEUWS-VLAANDEREN	ZUID-BEVELAND	NOORD-BEVELAND	EERSTE WAARNEMINGSJAAR	LAATSTE WAARNEMINGSJAAR
1	Wolfsmelkwespvliender	<i>Chamaesphecia tenthrediniformis</i>		-	X	-	-	-	-	-	-	2010	2010
2	Populierenwespvliender	<i>Paranthrene tabaniformis</i>		X	N	-	N	X	X	-	X	1959	2010
3	Hoornaarvlinder	<i>Sesia apiformis</i>	6	6	X	X	-	X	X	X	X	1800	2012
4	Gekraagde wespvliender	<i>Sesia bembeciformis</i>		-	B	-	-	-	-	-	-	1962	1962
5	Wilgenwespvliender	<i>Synanthedon formicaeformis</i>		-	N	-	-	N	X	-	-	1948	2008
6	Appelglasvlinder	<i>Synanthedon myopaeformis</i>		X	X	-	-	N	-	X	X	1932	2011
7	Berkenglasvlinder	<i>Synanthedon culiciformis</i>		-	-	-	-	-	N	-	-	1916	1916
8	Bessenglasvlinder	<i>Synanthedon tipuliformis</i>	2	2	X	X	-	X	X	X	X	1800	2012
HOUTBOORDERS		COSSIDAE											
1	Wilgenhoutrups	<i>Cossus cossus</i>	3	3	X	X	X	X	X	X	X	1800	2012
2	Rietluipaard	<i>Phragmataecia castaneae</i>	8	12	-	X	-	-	X	X	X	1938	2012
3	Gestippelde houtvlinder	<i>Zeuzera pyrina</i>	14	17	X	X	-	X	X	X	X	1800	2012
SPINNERS		LASIOCAMPIDAE											
1	Rietvink	<i>Euthrix potatoria</i>	58	199	X	X	X	X	X	X	X	1800	2012
2	Dennenspinner	<i>Dendrolimus pini</i>		-	B	-	-	X	-	X	-	1961	2009
3	Populierenblad	<i>Gastropacha populifolia</i>		-	-	-	-	X	-	-	-	1984	2010
4	Eikenblad	<i>Gastropacha quercifolia</i>		-	B	-	-	N	N	N	-	1850	1976
5	Hageheld	<i>Lasiocampa quercus</i>	28	40	X	X	X	X	X	X	X	1800	2012
6	Kleine hageheld	<i>Lasiocampa trifolii</i>	5	12	X	X	-	-	-	-	-	1800	2012
7	Veelvraat	<i>Macrothylacia rubi</i>		-	-	-	-	-	N	X	-	1963	1963
8	Heideringelrups	<i>Malacosoma castrensis</i>		-	-	-	B	-	-	-	-	1962	1962
9	Ringelrups	<i>Malacosoma neustria</i>	7	14	X	X	-	N	N	X	X	1800	2012
10	Kersenspinner	<i>Odonestis pruni</i>		X	B	-	B	-	-	-	-	1890	1962
11	Zwarte herfstspinner	<i>Poecilocampa populi</i>	13	27	X	X	-	X	X	X	X	1950	2012
12	Grijsbandspinner	<i>Trichiura crataegi</i>		-	B	-	-	-	-	-	-	1961	1961
NACHTPAUWOGEN		SATURNIIDAE											
1	Nachtpauwoog	<i>Saturnia pavonia</i>		X	X	-	-	X	X	X	X	1800	2011
2	Grote nachtpauwoog	<i>Saturnia pyri</i>		-	-	-	-	-	X	-	-	2006	2006
PIJLSTAARTEN		SPHINGIDAE											
1	Doodshoofdvlinder	<i>Acherontia atropos</i>		X	X	-	-	X	X	X	X	1800	2010
2	Windepilstaart	<i>Agrius convolvuli</i>	15	15	X	X	-	X	X	X	X	1800	2012
3	Groot avondrood	<i>Deilephila elpenor</i>	48	65	X	X	-	X	X	X	X	1840	2012
4	Klein avondrood	<i>Deilephila porcellus</i>	15	48	X	X	-	-	X	X	X	1962	2012
5	Glasvleugelpilstaart	<i>Hemaris fuciformis</i>		X	X	-	-	-	-	-	-	1962	2010
6	Wingerdpilstaart	<i>Hippotion celerio</i>		-	B	-	-	X	-	X	-	1800	2009
7	Walstropilstaart	<i>Hyles galii</i>	2	2	X	X	-	X	N	X	X	1840	2012
8	Wolfsmelkpilstaart	<i>Hyles euphorbiae</i>		X	X	-	-	-	X	-	-	1800	2011
9	Gestreepte pilstaart	<i>Hyles livornica</i>		X	-	-	-	-	-	N	X	1931	2003
10	Dennenpilstaart	<i>Hyloicus pinastri</i>	13	24	X	X	-	N	X	X	-	1850	2012
11	Populierenpilstaart	<i>Laothoe populi</i>	108	172	X	X	-	X	X	X	X	1800	2012
12	Kolibrievlinder	<i>Macroglossum stellatarum</i>	90	96	X	X	X	X	X	X	X	1800	2012
13	Lindepilstaart	<i>Mimas tiliae</i>	6	6	X	X	-	X	X	X	X	1800	2012
14	Pauwoogpilstaart	<i>Smerinthus ocellata</i>	41	56	X	X	-	X	X	X	X	1800	2012
15	Ligusterpilstaart	<i>Sphinx ligustri</i>	25	27	X	X	X	X	X	X	X	1800	2012
EENSTAARTJES		DREPANIDAE											
1	Lente-orvlinder	<i>Achlya flavicornis</i>	1	1	X	B	-	-	X	-	X	1962	2012
2	Witte eenstaart	<i>Cilix glaucata</i>	9	9	X	X	-	X	X	X	X	1850	2012
3	Eiken-orvlinder	<i>Cymatophorina diluta</i>		-	B	-	-	-	X	-	-	1961	2007
4	Bruine eenstaart	<i>Drepana curvatula</i>	6	9	X	X	-	X	X	X	X	1850	2012

Nederlandse naam	Wetenschappelijke naam	Waarnemingen in 2012	Exemplaren in 2012	WALCHEREN	SCHOUWEN-DUIVELAND	NEELTJE JANS	THOLEN/SINT-PHILIPSLAND	OOST ZEEUWS-VLAANDEREN	WEST ZEEUWS-VLAANDEREN	ZUID-BEVELAND	NOORD-BEVELAND	EERSTE WAARNEMINGSJAAR	LAATSTE WAARNEMINGS- JAAR
5	Berkeneenstaart	<i>Drepana falcataria</i>	50	104	X	X	-	X	X	X	X	1800	2012
6	Bleke eenstaart	<i>Falcaria lacertinaria</i>	1	1	X	X	-	-	X	X	X	1962	2012
7	Vuursteenvlinder	<i>Habrosyne pyritoides</i>	40	71	X	X	-	X	X	X	X	1800	2012
8	Tweestip-orvlinder	<i>Ochropacha duplaris</i>	13	17	X	X	-	-	X	X	X	1850	2012
9	Peppel-orvlinder	<i>Tethea ocularis</i>	36	42	X	X	-	X	X	X	X	1850	2012
10	Orvlinder	<i>Tethea or</i>	3	7	X	X	-	X	X	X	X	1959	2012
11	Berken-orvlinder	<i>Tetheella fluctuosa</i>			-	B	-	-	-	-	-	1961	1961
12	Braamvlinder	<i>Thyatira batis</i>	58	260	X	X	-	X	X	X	X	1850	2012
13	Gele eenstaart	<i>Watsonalla binaria</i>	52	131	X	X	-	-	X	X	X	1959	2012
14	Beukeneenstaart	<i>Watsonalla cultraria</i>	2	2	X	X	-	-	X	X	-	1959	2012
SPANNERS		GEOMETRIDAE											
1	Bonte bessenvlinder	<i>Abraxas grossulariata</i>	28	56	X	X	X	X	X	X	X	1880	2012
2	Groene blokspanner	<i>Acasis viretata</i>	14	23	X	X	-	X	X	X	X	1962	2012
3	Berkenspikkelspanner	<i>Aethalura punctulata</i>	1	2	-	X	-	-	X	-	-	1961	2012
4	Najaarsspanner	<i>Agriopis aurantiaria</i>	2	23	X	X	-	X	X	X	X	1961	2012
5	Kleine voorjaarsspanner	<i>Agriopis leucophaearia</i>	22	166	X	X	-	-	X	X	X	1962	2012
6	Grote voorjaarsspanner	<i>Agriopis marginaria</i>	46	145	X	X	-	X	X	X	X	1962	2012
7	Variabele spikkelspanner	<i>Alcis repandata</i>	12	20	X	X	-	-	X	X	X	1881	2012
8	Prunusspanner	<i>Aleucis distinctata</i>			-	-	-	-	N	-	-	1987	1987
9	Najaarsboomspanner	<i>Alsophila aceraria</i>			L	L	-	-	-	-	-	1962	1962
10	Voorjaarsboomspanner	<i>Alsophila aescularia</i>	25	86	X	X	-	-	X	X	X	1962	2012
11	Oranje iepentakvlinder	<i>Angerona prunaria</i>	6	6	-	X	-	-	X	X	-	1800	2012
12	Rozenspanner	<i>Anticlea badiata</i>	4	5	X	X	-	-	-	X	X	1800	2012
13	Getekende rozenspanner	<i>Anticlea derivata</i>	1	1	X	X	-	-	-	X	X	1800	2012
14	Wederikdwergspanner	<i>Anticollix sparsata</i>			-	-	-	-	X	-	-	1959	2008
15	Seringenvlinder	<i>Apeira syringaria</i>	11	13	X	X	X	-	X	X	X	1879	2012
16	Sint-janskruidblokspanner	<i>Aplocera efformata</i>	6	11	X	X	-	-	X	X	X	1953	2012
17	Streepblokspanner	<i>Aplocera plagiata</i>	1	1	X	X	-	-	X	-	X	1981	2012
18	Voorjaarsspanner	<i>Apocheima hispidaria</i>	12	26	X	X	-	-	X	-	X	2009	2012
19	Perentak	<i>Apocheima pilosaria</i>	24	62	X	X	-	-	X	X	X	1800	2012
20	Oranje berkenspanner	<i>Archiearis parthenias</i>			L	B	-	-	-	-	-	1962	1962
21	Wit spannertje	<i>Asthena albulata</i>			-	B	-	-	X	-	X	1959	1962
22	Peper-en-zoutvlinder	<i>Biston betularia</i>	68	197	X	X	-	X	X	X	X	1962	2012
23	Vroege spanner	<i>Biston strataria</i>	13	19	X	X	-	-	X	X	X	1962	2012
24	Dennenspanner	<i>Bupalus piniaria</i>	3	17	X	X	-	-	X	-	X	1953	2012
25	Bruine grijsbandspanner	<i>Cabera exanthemata</i>	106	227	X	X	X	X	X	X	X	1956	2012
26	Witte grijsbandspanner	<i>Cabera pusaria</i>	78	196	X	X	-	X	X	X	X	1800	2012
27	Porseleinvlinder	<i>Calospilus sylvata</i>	15	75	X	X	-	X	X	X	X	1800	2012
28	Appeltak	<i>Campaea margaritata</i>	125	317	X	X	X	X	X	X	X	1892	2012
29	Gestreepte goudspanner	<i>Campptogramma bilineata</i>	79	105	X	X	X	X	X	X	X	1892	2012
30	Kleine herculesspanner	<i>Cepphis advenaria</i>			L	B	-	-	-	-	X	1961	1998
31	Heide-oogspanner	<i>Charissa obscurata</i>			-	B	-	-	-	-	-	1961	1961
32	Zomerbremspanner	<i>Chesias rufata</i>			L	B	-	-	X	-	-	1959	2007
33	Herfstbremspanner	<i>Chesias legatella</i>	2	15	X	X	-	-	X	X	X	1962	2012
34	Klaverspanner	<i>Chiasmia clathrata</i>	84	179	X	X	-	X	X	X	X	1892	2012
35	Smaragdgroene zomervlinder	<i>Chlorissa viridata</i>			L	B	-	-	-	-	-	1962	1962
36	Gehoekte schimmelspanner	<i>Chloroclysta citrata</i>			X	X	-	-	X	-	X	1962	2009
37	Papegaaitje	<i>Chloroclysta siterata</i>	22	29	X	X	-	-	X	X	X	1999	2012
38	Schimmelspanner	<i>Chloroclysta truncata</i>	85	130	X	X	-	X	X	X	X	1800	2012
39	V-dwergspanner	<i>Chloroclystis v-ata</i>	23	36	X	X	-	X	X	X	X	1922	2012

	Nederlandse naam	Wetenschappelijke naam	Waarnemingen in 2012	Exemplaren in 2012	WALCHEREN	SCHOUWEN-DUIVELAND	NEELTJE JANS	THOLEN/SINT-PHILIPSLAND	OOST ZEEUWS-VLAANDEREN	WEST ZEEUWS-VLAANDEREN	ZUID-BEVELAND	NOORD-BEVELAND	EERSTE WAARNEMINGSJAAR	LAATSTE WAARNEMINGS- JAAR
40	Oranje bruinbandspanner	<i>Cidaria fulvata</i>	39	109	X	X	X	X	X	X	X	X	1840	2012
41	Korstmosspanner	<i>Cleorodes lichenaria</i>			N	B	-	-	-	-	-	X	1892	1983
42	Vroege walstrospanner	<i>Colostygia multistrigaria</i>			-	B	-	-	X	-	-	-	1962	2010
43	Kleine groenbandspanner	<i>Colostygia pectinataria</i>	134	255	X	X	-	X	X	X	X	X	1892	2012
44	Gepluimde spanner	<i>Colotois pennaria</i>	19	38	X	X	-	-	X	X	X	X	1962	2012
45	Gevlekte zomervlinder	<i>Comibaena bajularia</i>	7	15	X	X	-	-	X	X	X	-	1961	2012
46	Blauwbandspanner	<i>Cosmorhoe ocellata</i>	17	34	X	X	-	X	X	X	X	X	1892	2012
47	Walstrospanner	<i>Costaconvexa polygrammata</i>			-	-	-	-	X	X	-	-	2006	2009
48	Kortzuiger	<i>Crocallis elinguaris</i>	89	194	X	X	X	X	X	X	X	X	1892	2012
49	Berkenoogspanner	<i>Cyclophora albipunctata</i>	1	1	X	X	-	-	X	X	-	X	1962	2012
50	Gele oogspanner	<i>Cyclophora linearis</i>	2	2	X	X	-	X	X	X	X	X	1962	2012
51	Eikenoogspanner	<i>Cyclophora porata</i>			X	B	-	-	-	N	-	-	1892	2006
52	Gestippelde oogspanner	<i>Cyclophora punctaria</i>	14	21	X	X	-	-	X	X	X	X	1892	2012
53	Oranjerode oogspanner	<i>Cyclophora pupillaria</i>			X	X	-	-	-	-	-	-	1961	2010
54	Marmerspanner	<i>Ecliptopera silaceata</i>	16	26	X	X	-	X	X	X	X	X	1913	2012
55	Gewone spikkelspanner	<i>Ectropis crepuscularia</i>	132	349	X	X	X	X	X	X	X	X	1892	2012
56	Kleine wortelhoutspanner	<i>Electrophaes corylata</i>			L	B	-	-	-	-	-	-	1961	1962
57	Gewone heispanner	<i>Ematurga atomaria</i>	1	1	X	X	-	-	-	X	-	-	1963	2012
58	Geelschouder spanner	<i>Ennomos alniaria</i>	18	20	X	X	-	X	X	X	X	X	1892	2012
59	Iepentakvlinder	<i>Ennomos autumnaria</i>	26	32	X	X	-	X	X	X	X	X	1879	2012
60	Gehakkelde spanner	<i>Ennomos erosaria</i>	1	1	L	X	-	-	-	-	-	X	1948	2012
61	Essenspanner	<i>Ennomos fuscantaria</i>	1	1	X	B	-	-	-	X	X	X	1878	2012
62	Geelblad	<i>Ennomos quercinaria</i>	1	1	-	X	-	-	X	X	-	-	1892	2012
63	Puntige zoomspanner	<i>Epione repandaria</i>	46	61	X	X	-	X	X	X	X	X	1800	2012
64	Gewone bandspanner	<i>Epirrhoe alternata</i>	191	597	X	X	X	X	X	X	X	X	1892	2012
65	Walstrobandspanner	<i>Epirrhoe galiata</i>	5	10	X	X	-	-	-	N	X	X	1913	2012
66	Bosbandspanner	<i>Epirrhoe rivata</i>	6	8	X	X	-	X	X	X	X	X	1962	2012
67	Bonte bandspanner	<i>Epirrhoe tristata</i>			?	?	-	-	?	?	?	X	1981	2009
68	Novemberspanner	<i>Epirrita autumnata</i>	3	7	X	B	-	-	X	X	X	X	1962	2012
69	Bleke novemberspanner	<i>Epirrita chrystii</i>			-	-	-	-	-	X	-	-	2011	2011
70	Herfstspanner	<i>Epirrita dilutata</i>	35	228	X	X	-	X	X	X	X	X	1962	2012
71	Grote wintervlinder	<i>Erannis defoliaria</i>	18	57	X	X	-	X	X	X	X	X	1800	2012
72	Leverkleurige spanner	<i>Euchoeca nebulata</i>	6	14	X	X	-	X	X	X	X	X	1959	2012
73	Bessentakvlinder	<i>Eulithis mellinata</i>	18	20	X	X	-	X	X	X	X	X	1881	2012
74	Gewone agaatspanner	<i>Eulithis populata</i>	2	2	X	X	-	-	-	-	X	-	1962	2012
75	Wortelhoutspanner	<i>Eulithis prunata</i>	31	38	X	X	-	X	X	X	X	X	1892	2012
76	Gele agaatspanner	<i>Eulithis pyraliata</i>	25	77	X	X	-	X	X	X	X	X	1892	2012
77	Oranje agaatspanner	<i>Eulithis testata</i>	7	15	X	X	-	X	-	X	X	X	1892	2012
78	Voorjaarsdwergspanner	<i>Eupithecia abbreviata</i>	47	133	X	X	-	X	X	X	X	X	1961	2012
79	Spar dwergspanner	<i>Eupithecia abietaria</i>			-	-	-	X	-	-	-	X	2007	2008
80	Egale dwergspanner	<i>Eupithecia absinthiata</i>	62	109	X	X	X	X	X	X	X	X	1883	2012
81	Hopdwergspanner	<i>Eupithecia assimilata</i>	7	8	X	X	-	-	X	X	X	X	1897	2012
82	Zwartvlekd dwergspanner	<i>Eupithecia centaureata</i>	153	393	X	X	X	X	X	X	X	X	1850	2012
83	Klokjes dwergspanner	<i>Eupithecia denotata</i>			X	-	-	-	-	X	X	-	1996	2011
84	Eikend dwergspanner	<i>Eupithecia dodoneata</i>	11	19	X	X	-	-	X	X	X	X	1964	2012
85	Loofboom dwergspanner	<i>Eupithecia exigua</i>			-	L	-	-	-	X	-	-	1962	2010
86	Bosrank dwergspanner	<i>Eupithecia haworthiata</i>			-	-	-	-	-	X	X	-	2008	2011
87	Oranje dwergspanner	<i>Eupithecia icterata</i>	5	10	X	X	-	-	X	X	X	X	1892	2012
88	Dennend dwergspanner	<i>Eupithecia indigata</i>	2	2	X	X	-	-	X	-	X	X	1962	2012

	Nederlandse naam	Wetenschappelijke naam	Waarnemingen in 2012	Exemplaren in 2012	WALCHEREN	SCHOUWEN-DUIVELAND	NEELTJE JANS	THOLEN/SINT-PHILIPSLAND	OOST ZEEUWS-VLAANDEREN	WEST ZEEUWS-VLAANDEREN	ZUID-BEVELAND	NOORD-BEVELAND	EERSTE WAARNEMINGSJAAR	LAATSTE WAARNEMINGS- JAAR
89	Bijvoetdwergspanner	<i>Eupithecia innotata</i>	2	3	X	X	X	X	X	X	X	X	1960	2012
90	Streepjesdwergspanner	<i>Eupithecia intricata</i>	50	97	X	X	-	X	X	X	X	X	1980	2012
91	Esdoorndwergspanner	<i>Eupithecia inturbata</i>		-	X	-	-	-	-	-	-	-	2009	2009
92	Vlasbekdwergspanner	<i>Eupithecia linariata</i>	10	10	X	X	-	X	X	X	X	X	1959	2012
93	Duizendblad dwergspanner	<i>Eupithecia millefoliata</i>		L	-	-	-	-	X	-	-	-	1850	2010
94	Smalvleugeldwergspanner	<i>Eupithecia nanata</i>	5	6	X	X	-	X	X	X	X	X	1892	2012
95	Cipresdwergspanner	<i>Eupithecia phoeniceata</i>	3	4	X	X	-	-	-	-	-	-	2005	2012
96	Hengeldwergspanner	<i>Eupithecia plumbeolata</i>		X	B	-	-	-	-	-	-	-	1962	1998
97	Vingerhoedskruiddwergspanner	<i>Eupithecia pulchellata</i>		X	X	-	-	X	-	-	X	-	2005	2011
98	Jeneverbesdwergspanner	<i>Eupithecia pusillata</i>		X	X	-	-	-	-	X	-	-	1962	2009
99	Hoornbloemdwergspanner	<i>Eupithecia pygmaearia</i>	1	4	-	B	-	-	X	X	X	X	1962	2012
100	Heidedwergspanner	<i>Eupithecia satyrata</i>		X	B	-	-	-	-	-	-	-	1972	2006
101	Eppedwergspanner	<i>Eupithecia selinata</i>		-	-	-	-	-	-	X	-	-	1988	1988
102	Meldedwergspanner	<i>Eupithecia simpliciatata</i>	16	65	X	X	-	X	X	X	X	X	1939	2012
103	Grijze dwergspanner	<i>Eupithecia subfuscata</i>	8	12	X	X	-	-	X	X	X	X	1961	2012
104	Dwarsbanddwergspanner	<i>Eupithecia subumbrata</i>	9	26	X	X	-	X	-	X	X	X	1962	2012
105	Witvlakdwergspanner	<i>Eupithecia succenturiata</i>	18	39	X	X	-	X	X	X	X	X	1892	2012
106	Fijnspar dwergspanner	<i>Eupithecia tantillaria</i>	6	15	X	X	-	-	X	X	X	X	1959	2012
107	Wilgendwergspanner	<i>Eupithecia tenuiata</i>	27	48	X	X	-	X	X	X	X	X	1961	2012
108	Schermbloemdwergspanner	<i>Eupithecia tripunctaria</i>	19	23	X	X	-	X	X	X	X	X	1892	2012
109	Drievlekdwergspanner	<i>Eupithecia trisignaria</i>		-	-	-	-	X	-	-	-	-	2009	2009
110	Valeriaandwergspanner	<i>Eupithecia valerianata</i>		X	X	-	X	X	-	X	X	X	1991	2011
111	Silenedwergspanner	<i>Eupithecia venosata</i>		X	-	-	-	X	-	-	-	-	2010	2011
112	Guldenroededwergspanner	<i>Eupithecia virgaureata</i>	9	12	X	X	-	X	X	X	X	X	1962	2012
113	Gewone dwergspanner	<i>Eupithecia vulgata</i>	68	146	X	X	X	X	X	X	X	X	1882	2012
114	Gespikkelde korstmoss panner	<i>Fagivorina arenaria</i>		N	-	-	-	-	-	-	-	-	1948	1948
115	Zomervlinder	<i>Geometra papilionaria</i>	15	24	X	X	-	-	X	X	X	X	1957	2012
116	Zwartkamdwergspanner	<i>Gymnoscelis rufifasciata</i>	101	154	X	X	X	X	X	X	X	X	1961	2012
117	Tere zomervlinder	<i>Hemistola chrysoprasaria</i>		-	-	-	-	-	-	X	X	X	2001	2005
118	Kleine zomervlinder	<i>Hemithea aestivaria</i>	61	182	X	X	X	X	X	X	X	X	1892	2012
119	Bruine bosrankspanner	<i>Horisme vitalbata</i>		X	-	-	X	-	X	X	X	X	2001	2007
120	Geel spanner tje	<i>Hydrelia flammeolaria</i>	5	11	X	X	-	-	X	X	X	X	1935	2012
121	Grote berberis spanner	<i>Hydria cervicalis</i>		X	-	-	-	N	-	-	-	-	1986	2008
122	Gegolfde spanner	<i>Hydria undulata</i>	2	2	X	X	-	X	X	X	X	X	1959	2012
123	Variabele spanner	<i>Hydriomena furcata</i>	17	91	X	X	-	X	X	X	X	X	1971	2012
124	Groenbandspanner	<i>Hydriomena impluviata</i>	33	53	X	X	-	X	X	X	X	X	1800	2012
125	Rode dennenspanner	<i>Hylaea fasciaria</i>	11	19	X	X	-	-	X	X	X	X	1961	2012
126	Ringspikkelspanner	<i>Hypomecis punctinalis</i>	26	74	X	X	-	X	X	X	X	X	1959	2012
127	Grote spikkelspanner	<i>Hypomecis roboraria</i>	5	5	X	X	-	X	X	X	X	X	1962	2012
128	Grijze stipspanner	<i>Idaea aversata</i>	209	815	X	X	-	X	X	X	X	X	1800	2012
129	Schildstipspanner	<i>Idaea biselata</i>	123	276	X	X	-	X	X	X	X	X	1800	2012
130	Vlekstipspanner	<i>Idaea dimidiata</i>	149	355	X	X	-	X	X	X	X	X	1800	2012
131	Geblokte stipspanner	<i>Idaea emarginata</i>	4	4	X	X	-	-	X	X	X	X	1892	2012
132	Dwergstipspanner	<i>Idaea fuscovenosa</i>	38	64	X	X	-	X	X	X	X	X	1962	2012
133	Streepstipspanner	<i>Idaea humiliata</i>	1	1	L	B	-	-	X	N	-	-	1962	2012
134	Geel purperen spanner	<i>Idaea muricata</i>		X	X	-	-	-	-	-	-	X	1969	2011
135	Okergele spanner	<i>Idaea ochrata</i>		X	B	-	-	-	N	-	-	-	1962	2010
136	Schaduwstipspanner	<i>Idaea rusticata</i>	25	62	X	X	-	-	-	X	X	X	1892	2012
137	Paardenbloemspanner	<i>Idaea seriata</i>	102	145	X	X	-	X	X	X	X	X	1892	2012

	Nederlandse naam	Wetenschappelijke naam	Waarnemingen in 2012	Exemplaren in 2012	Waarnemingsjaar									
					WALCHEREN	SCHOUWEN-DUIVELAND	NEELTJE JANS	THOLEN/SINT-PHILIPSLAND	OOST ZEEUWS-VLAANDEREN	WEST ZEEUWS-VLAANDEREN	ZUID-BEVELAND	NOORD-BEVELAND	EERSTE WAARNEMINGSJAAR	LAATSTE WAARNEMINGSJAAR
138	Egale stipspanner	<i>Idaea straminata</i>	3	3	X	X	-	-	X	X	X	X	1859	2012
139	Satijnstipspanner	<i>Idaea subsericeata</i>	13	17	X	X	X	X	X	X	X	X	1962	2012
140	Randstipspanner	<i>Idaea sylvestriaria</i>			X	X	-	-	X	X	X	-	1962	2011
141	Oranje bremspanner	<i>Isturgia limbaria</i>			-	-	-	-	-	-	X	-	1998	1998
142	Bosbesbruintje	<i>Itame brunneata</i>	1	1	X	X	-	-	X	X	X	X	1961	2012
143	Melkwitte zomervlinder	<i>Jodis lactearia</i>	10	15	X	X	-	X	X	X	X	X	1962	2012
144	Spaansgroene zomervlinder	<i>Jodis putata</i>			L	-	-	-	X	-	-	-	L?	2001
145	Malvabandspanner	<i>Larentia clavaria</i>	2	2	X	X	-	X	X	X	X	X	1880	2012
146	Aangebrande spanner	<i>Ligdia adustata</i>	37	46	X	X	-	X	X	X	X	X	1962	2012
147	Lichte blokspanner	<i>Lobophora halterata</i>	1	1	X	X	-	-	X	-	X	X	1962	2012
148	Gerande spanner	<i>Lomaspiis marginata</i>	178	597	X	X	X	X	X	X	X	X	1892	2012
149	Tweevlekspanner	<i>Lomographa bimaculata</i>			X	X	-	-	X	X	X	X	1962	2010
150	Witte schaduwspanner	<i>Lomographa temerata</i>	27	43	X	X	-	X	X	X	X	X	1962	2012
151	Dunvlerkspanner	<i>Lycia hirtaria</i>	2	2	X	X	X	-	X	X	-	X	1962	2012
152	Zuringspanner	<i>Lythria cruentaria</i>	8	70	X	X	-	-	X	-	-	-	1892	2012
153	Donker klaverblaadje	<i>Macaria alternata</i>	114	536	X	X	X	X	X	X	X	X	1959	2012
154	Gerimpelde spanner	<i>Macaria liturata</i>	15	37	X	X	-	X	X	X	X	X	1959	2012
155	Klaverblaadje	<i>Macaria notata</i>	13	17	X	X	X	X	X	X	X	X	1962	2012
156	Lariksspanner	<i>Macaria signaria</i>			X	X	-	-	X	-	-	X	1983	1999
157	Zwarte-w-vlinder	<i>Macaria wauaria</i>			X	X	-	-	X	N	-	X	1892	2009
158	Witvlekbosrankspanner	<i>Melanthia procollata</i>			-	-	-	-	-	-	-	X	2006	2006
159	Brummelspanner	<i>Mesoleuca albicillata</i>			X	B	-	-	X	-	X	X	1962	2011
160	Getande spanner	<i>Odontopera bidentata</i>			-	B	-	-	-	L	-	-	1961	1963
161	Kleine wintervlinder	<i>Operophtera brumata</i>	22	222	X	X	-	X	X	X	X	X	1962	2012
162	Hagedoornvlinder	<i>Opisthograptis luteolata</i>	234	531	X	X	X	X	X	X	X	X	1892	2012
163	Zuidelijke bandspanner	<i>Orthonama obstipata</i>	12	13	X	X	-	X	X	X	X	X	1961	2012
164	Moeraswalstrospanner	<i>Orthonama vittata</i>			X	B	-	-	N	-	N	X	1959	1992
165	Vliervlinder	<i>Ourapteryx sambucaria</i>	43	67	X	X	-	X	X	X	X	X	1880	2012
166	Grijze heispanner	<i>Pachycnemia hippocastanaria</i>			-	B	-	-	-	-	L	-	1961	1961
167	Vierkantspikkelspanner	<i>Paradarisa consonaria</i>			X	-	-	-	-	-	X	-	1998	2011
168	Witvlekspikkelspanner	<i>Parectropis similaria</i>	1	2	-	X	-	-	X	-	-	X	1961	2012
169	Berberisspanner	<i>Pareulype berberata</i>			-	-	-	-	-	-	-	X	1981	1981
170	Kajatehoutspanner	<i>Pelurga comitata</i>	8	17	X	X	-	-	X	X	X	X	1892	2012
171	Hoekbanddennenspanner	<i>Pennithera firmata</i>	5	12	X	X	-	-	X	X	X	X	1962	2012
172	Gestreepte bremspanner	<i>Perconia strigillaria</i>			-	B	-	-	X	-	X	-	1880	2010
173	Taxusspikkelspanner	<i>Peribatodes rhomboidaria</i>	335	790	X	X	X	X	X	X	X	X	1800	2012
174	Geveerde spikkelspanner	<i>Peribatodes secundaria</i>	1	3	X	X	-	-	X	X	X	-	1986	2012
175	Koekoeksbloemspanner	<i>Perizoma affinitata</i>			X	B	-	-	-	-	-	-	1962	1996
176	Ratelaarspanner	<i>Perizoma albulata</i>	4	17	L	X	-	-	X	X	X	X	1959	2012
177	Hennepnetelspanner	<i>Perizoma alchemillata</i>	14	22	X	X	-	-	X	X	X	X	1800	2012
178	Donkere ogentroostspanner	<i>Perizoma bifaciata</i>	2	2	X	X	-	X	-	X	X	X	1959	2012
179	Ogentroostspanner	<i>Perizoma blandiata</i>			-	-	-	-	-	-	X	-	2008	2008
180	Pijlkruidspanner	<i>Perizoma didymata</i>			X	B	-	-	-	-	-	-	1962	2006
181	Silenespanner	<i>Perizoma flavofasciata</i>			X	X	-	-	X	X	X	X	1947	2011
182	Varensparner	<i>Petrophora chlorosata</i>	3	37	X	X	-	X	X	X	X	X	1962	2012
183	Echt-walstrospanner	<i>Phibalapteryx virgata</i>	7	13	X	X	-	-	-	N	-	-	1800	2012
184	Wegedoornspanner	<i>Philereme transversata</i>	1	3	X	X	-	X	-	-	-	X	2008	2012
185	Sporkehoutsparner	<i>Philereme vetulata</i>	1	1	X	X	-	-	X	-	X	X	2001	2012
186	Lindeknotsvlinder	<i>Plagodis dolabraria</i>	1	1	X	X	-	-	-	-	-	-	1961	2012

Nederlandse naam	Wetenschappelijke naam	Waarnemingen in 2012	Exemplaren in 2012	WALCHEREN	SCHOUWEN-DUIVELAND	NEELTJE JANS	THOLEN/SINT-PHILIPSLAND	OOST ZEEUWS-VLAANDEREN	WEST ZEEUWS-VLAANDEREN	ZUID-BEVELAND	NOORD-BEVELAND	EERSTE WAARNEMINGSJAAR	LAATSTE WAARNEMINGS- JAAR
187	Geelbruine bandspanner	<i>Plagodis pulveraria</i>		-	L	-	-	-	-	-	-	?	?
188	Blauwrandspanner	<i>Plemyria rubiginata</i>	13	17	X	X	-	X	X	X	X	1962	2012
189	Boterbloempje	<i>Pseudopanthera macularia</i>	1	1	-	-	-	X	-	-	-	1995	2012
190	Grijsgroene zomervlinder	<i>Pseudoterpna pruinata</i>		L	B	-	-	X	-	-	-	1962	1962
191	Kleine blokspanner	<i>Pterapherapteryx sexalata</i>	2	3	X	X	-	X	X	-	X	1962	2012
192	Sleedoordwergspanner	<i>Rhinoprora chloerata</i>	2	2	X	X	-	X	X	X	-	1997	2012
193	Groene dwergspanner	<i>Rhinoprora rectangulata</i>	41	103	X	X	-	X	X	X	X	1800	2012
194	Roodstreepspanner	<i>Rhodometra saccharia</i>	3	3	X	X	-	X	X	X	X	1961	2012
195	Paarsbandspanner	<i>Rhodostrophia vibicaria</i>			X	X	-	-	-	-	-	1962	2011
196	Witroze stipspanner	<i>Scopula emutaria</i>	4	6	X	X	X	X	X	X	X	1897	2012
197	Roomkleurige stipspanner	<i>Scopula floslactata</i>			X	X	-	X	X	X	-	1942	2011
198	Ligusterstipspanner	<i>Scopula imitaria</i>	10	10	X	X	X	-	X	X	X	1800	2012
199	Bosspanner	<i>Scopula immutata</i>	9	19	X	X	-	X	X	X	X	1800	2012
200	Donkere prachtstipspanner	<i>Scopula immorata</i>		N	-	-	-	-	-	-	-	1972	1972
201	Prachtstipspanner	<i>Scopula marginepunctata</i>	6	6	X	X	X	X	X	X	X	1962	2012
202	Zwartstipspanner	<i>Scopula nigropunctata</i>			L	B	-	X	X	X	-	1959	2011
203	Kantstipspanner	<i>Scopula ornata</i>	1	1	-	X	-	-	-	-	-	1961	2012
204	Purperen stipspanner	<i>Scopula rubiginata</i>	2	2	X	X	-	X	N	X	X	1892	2012
205	Klaverbandspanner	<i>Scotopteryx bipunctaria</i>			-	B	-	-	-	-	-	1962	1962
206	Bruinbandspanner	<i>Scotopteryx chenopodiata</i>	18	25	X	X	-	X	X	X	X	1892	2012
207	Late bremspanner	<i>Scotopteryx luridata</i>			N	B	-	-	-	-	-	1892	1962
208	Herculesje	<i>Selenia dentaria</i>	64	111	X	X	-	X	X	X	X	1892	2012
209	Lindeherculesje	<i>Selenia lunularia</i>	18	22	X	X	-	X	X	X	X	1962	2012
210	Halvemaanvlinder	<i>Selenia tetralunaria</i>	1	1	X	-	-	X	-	X	X	1968	2012
211	Bruine heispanner	<i>Selidosema brunnearia</i>			-	B	-	-	-	-	-	1962	1962
212	Gele kustspanner	<i>Semiaspilates ochrearia</i>	23	59	X	X	X	X	X	X	X	1934	2012
213	Drievlekspanner	<i>Stegania trimaculata</i>			-	-	-	-	-	X	-	2004	2011
214	Geblokte zomervlinder	<i>Thalera fimbrialis</i>			-	-	X	-	X	-	X	1937	2004
215	Schijn-sparspanner	<i>Thera britannica</i>	15	28	X	X	X	X	X	X	X	1991	2012
216	Jeneverbesspanner	<i>Thera juniperata</i>	12	26	X	X	-	X	X	X	X	1962	2012
217	Naaldboomspanner	<i>Thera obeliscata</i>	20	64	X	X	-	X	X	X	X	1962	2012
218	Meidoornspanner	<i>Theria primaria</i>	11	359	X	-	-	-	-	-	-	2011	2012
219	Sparspanner	<i>Thera variata</i>			X	-	-	X	-	-	-	1985	2001
220	Lieveling	<i>Timandra griseata</i>	60	80	X	X	-	X	X	X	X	1959	2012
221	Vroege blokspanner	<i>Trichopteryx carpinata</i>			-	X	-	X	X	-	X	1962	2011
222	Ligusterblokspanner	<i>Trichopteryx polycommata</i>			-	X	-	-	-	-	X	1961	2011
223	Grote boomspanner	<i>Triphosa dubitata</i>			X	X	-	-	-	N	X	1878	2011
224	Springzaadbandspanner	<i>Xanthorhoe biriviata</i>	3	5	X	X	-	X	X	-	X	1996	2012
225	Koolbandspanner	<i>Xanthorhoe designata</i>	29	59	X	X	-	X	X	X	X	1962	2012
226	Vierbandspanner	<i>Xanthorhoe ferrugata</i>	120	208	X	X	X	X	X	X	X	1800	2012
227	Zwartbandspanner	<i>Xanthorhoe fluctuata</i>	283	545	X	X	X	X	X	X	X	1800	2012
228	Geogde bandspanner	<i>Xanthorhoe montanata</i>	20	23	X	X	-	X	X	X	X	1962	2012
229	Grote vierbandspanner	<i>Xanthorhoe quadrifasciata</i>	4	5	X	X	-	-	X	N	-	1882	2012
230	Bruine vierbandspanner	<i>Xanthorhoe spadicearia</i>	159	538	X	X	X	X	X	X	X	1959	2012
TANDVLINDERS		NOTODONTIDAE											
1	Witte hermelijnvlinder	<i>Cerura erminea</i>	13	14	X	-	-	X	X	X	-	1985	2012
2	Hermelijnvlinder	<i>Cerura vinula</i>	8	9	X	X	-	X	X	X	X	1800	2012
3	Kleine wapendrager	<i>Clostera anachoreta</i>			-	X	-	X	X	-	X	1800	2010
4	Bruine wapendrager	<i>Clostera curtula</i>	78	114	X	X	-	X	X	X	X	1962	2012
5	Donkere wapendrager	<i>Clostera pigra</i>	4	6	X	X	-	X	X	-	-	1800	2012

	Nederlandse naam	Wetenschappelijke naam	Waarnemingen in 2012	Exemplaren in 2012	WALCHEREN	SCHOUWEN-DUIVELAND	NEELTJE JANS	THOLEN/SINT-PHILIPSLAND	OOST ZEEUWS-VLAANDEREN	WEST ZEEUWS-VLAANDEREN	ZUID-BEVELAND	NOORD-BEVELAND	EERSTE WAARNEMINGSJAAR	LAATSTE WAARNEMINGS- JAAR
6	Witlijntandvlinder	<i>Drymonia querna</i>	1	1	-	-	-	-	X	X	-	-	1959	2012
7	Maantandvlinder	<i>Drymonia ruficornis</i>	2	20	-	B	-	-	X	-	-	X	1961	2012
8	Berkenhermelijnvlinder	<i>Furcula bicuspis</i>			-	B	-	-	-	-	-	-	1962	1962
9	Wilgenhermelijnvlinder	<i>Furcula bifida</i>	2	4	X	X	-	-	X	X	X	X	1962	2012
10	Kleine hermelijnvlinder	<i>Furcula furcula</i>	28	37	X	X	X	-	X	X	X	X	1850	2012
11	Populiertandvlinder	<i>Gluphisia crenata</i>	12	17	X	X	-	X	X	X	X	X	1959	2012
12	Draak	<i>Harpyia milhauseri</i>	1	1	-	B	-	-	X	X	L	-	1962	2012
13	Dromedaris	<i>Notodonta dromedarius</i>	66	104	X	X	-	X	X	X	X	X	1800	2012
14	Wilgentandvlinder	<i>Notodonta tritophus</i>	20	23	X	X	-	-	X	X	X	X	1961	2012
15	Kameeltje	<i>Notodonta ziczac</i>	43	56	X	X	-	X	X	X	X	X	1800	2012
16	Eikentandvlinder	<i>Peridea anceps</i>			-	X	-	-	-	-	X	-	2008	2009
17	Wapendrager	<i>Phalera bucephala</i>	51	80	X	X	-	X	X	X	X	X	1800	2012
18	Berkenbrandvlerkvlinder	<i>Pheosia gnoma</i>	23	37	-	X	-	X	X	-	X	X	1850	2012
19	Brandvlerkvlinder	<i>Pheosia tremula</i>	259	765	X	X	-	X	X	X	X	X	1800	2012
20	Snuitvlinder	<i>Pterostoma palpina</i>	69	79	X	X	X	X	X	X	X	X	1800	2012
21	Kroonvogeltje	<i>Ptilodon capucina</i>	20	41	X	X	-	X	X	X	X	X	1800	2012
22	Esdooirtandvlinder	<i>Ptilodon cucullina</i>			-	-	-	-	-	X	-	-	2010	2010
23	Eekhoorn	<i>Stauropus fagi</i>			-	B	-	-	-	-	-	-	1961	1961
24	Eikenprocessierups	<i>Thaumetopoea processionea</i>	34	328	X	X	-	X	X	X	X	X	1995	2012
UILEN		NOCTUIDAE												
1	Brandnetelkapje	<i>Abrostola tripartita</i>	109	200	X	X	-	X	X	X	X	X	1878	2012
2	Donker brandnetelkapje	<i>Abrostola triplasia</i>	103	148	X	X	X	X	X	X	X	X	1959	2012
3	Bleekschouderuil	<i>Acontia lucida</i>			-	-	-	-	-	X	-	-	2007	2007
4	Bont schaapje	<i>Acronicta aceris</i>	8	9	X	X	-	-	X	X	X	X	1962	2012
5	Elzenuil	<i>Acronicta alni</i>			X	-	-	-	-	-	-	-	1997	1997
6	Goudhaaruil	<i>Acronicta auricoma</i>			L	B	-	-	-	-	-	-	1892	1962
7	Schaapje	<i>Acronicta leporina</i>	7	7	X	X	-	X	X	X	X	X	1850	2012
8	Schilddrager	<i>Acronicta megacephala</i>	126	304	X	X	-	X	X	X	X	X	1800	2012
9	Psi-uil	<i>Acronicta psi</i>	13	19	X	X	-	X	X	X	X	X	1800	2012
10	Zuringuil	<i>Acronicta rumicis</i>	84	124	X	X	-	X	X	X	X	X	1800	2012
11	Moerasbos-uil	<i>Acronicta strigosa</i>			N	-	-	-	-	-	-	X	1800	1962
12	Drietand	<i>Acronicta tridens</i>	17	25	X	X	-	X	X	X	X	X	1800	2012
13	Slanke groenuil	<i>Actebia praecox</i>	1	1	-	X	-	-	-	N	-	X	1962	2012
14	Gevlamde uil	<i>Actinotia polyodon</i>	1	1	X	X	-	-	X	X	-	X	1959	2012
15	Tweekleurige uil	<i>Aetheria bicolorata</i>	6	6	X	X	X	X	X	X	X	X	1897	2012
16	Kompassla-uil	<i>Aetheria dysodea</i>			X	-	-	-	-	X	N	-	1898	2010
17	Bruine herfstuil	<i>Agrochola circellaris</i>	47	163	X	X	-	X	X	X	X	X	1962	2012
18	Roodachtige herfstuil	<i>Agrochola helvola</i>	2	2	-	B	-	-	X	-	-	X	1962	2012
19	Zwartstipvlinder	<i>Agrochola lota</i>	35	70	X	X	-	X	X	X	X	X	1800	2012
20	Variabele herfstuil	<i>Agrochola lychnidis</i>	3	5	X	X	-	X	X	X	X	X	1962	2012
21	Geelbruine herfstuil	<i>Agrochola macilenta</i>	16	46	X	X	-	X	X	X	X	X	1962	2012
22	Geogde worteluil	<i>Agrotis clavis</i>	30	60	X	X	X	-	X	X	X	X	1947	2012
23	Gewone worteluil	<i>Agrotis exclamationis</i>	256	1318	X	X	X	X	X	X	X	X	1800	2012
24	Grote worteluil	<i>Agrotis ipsilon</i>	127	209	X	X	X	X	X	X	X	X	1892	2012
25	Putta-uil	<i>Agrotis puta</i>	301	885	X	X	X	X	X	X	X	X	1922	2012
26	Duinworteluil	<i>Agrotis ripae</i>	5	5	X	X	X	-	-	X	X	X	1962	2012
27	Gewone velduil	<i>Agrotis segetum</i>	104	153	X	X	X	X	X	X	X	X	1962	2012
28	Zuidelijke worteluil	<i>Agrotis trux</i>			-	X	-	-	-	-	-	-	1993	1993
29	Bonte worteluil	<i>Agrotis vestigialis</i>	35	152	X	X	X	X	X	X	X	X	1892	2012

Nederlandse naam	Wetenschappelijke naam	Waarnemingen in 2012	Exemplaren in 2012	Waarnemingsjaar										
				WALCHEREN	SCHOUWEN-DUIVELAND	NEELTJE JANS	THOLEN/SINT-PHILIPSLAND	OOST ZEEUWS-VLAANDEREN	WEST ZEEUWS-VLAANDEREN	ZUID-BEVELAND	NOORD-BEVELAND	EERSTE WAARNEMINGSJAAR	LAATSTE WAARNEMINGSJAAR	
30	Meidoornuil	<i>Allophytes oxyacanthae</i>	19	20	X	X	-	-	X	X	X	X	1962	2012
31	Nazomeruil	<i>Ammoconia caecimacula</i>			-	B	-	-	-	-	-	-	1961	1961
32	Geelbruine vlekuil	<i>Amphipoea fucosa</i>	28	465	X	X	X	X	X	X	X	X	1850	2012
33	Roodbruine vlekuil	<i>Amphipoea oculatea</i>	22	220	X	X	X	-	X	X	X	X	1892	2012
34	Schijn-piramidevlinder	<i>Amphipyra berbera</i>	9	12	X	X	-	-	X	X	X	X	1986	2012
35	Piramidevlinder	<i>Amphipyra pyramidea</i>	61	280	X	X	-	X	X	X	X	X	1962	2012
36	Boksbaardvlinder	<i>Amphipyra tragopoginis</i>	2	2	X	X	-	-	N	X	X	X	1892	2012
37	Bruine groenuil	<i>Anaplectoides prasina</i>			X	X	-	-	-	-	-	X	1961	2000
38	Roodbont heide-uiltje	<i>Anarta myrtilli</i>			-	X	-	-	X	-	-	X	1989	2011
39	Veldgrasuil	<i>Apamea anceps</i>			N	B	-	-	-	-	X	-	1868	1969
40	Variabele grasuil	<i>Apamea crenata</i>	19	26	X	X	-	X	X	X	X	X	1962	2012
41	Zwartrandgrasuil	<i>Apamea epomidion</i>			X	-	-	-	-	-	-	-	2010	2010
42	Schapengrasuil	<i>Apamea furva</i>	1	1	X	X	-	-	X	-	X	-	1999	2012
43	Steenrode grasuil	<i>Apamea lateritia</i>			-	B	-	-	-	N	-	-	1962	1962
44	Bleke grasworteluil	<i>Apamea lithoxylaea</i>	45	106	X	X	X	X	X	X	X	X	1958	2012
45	Graswortelvlinder	<i>Apamea monoglypha</i>	193	717	X	X	X	X	X	X	X	X	1892	2012
46	Zeeuwse grasworteluil	<i>Apamea oblonga</i>	1	1	X	X	-	-	N	N	X	X	1880	2012
47	Moeras-grasuil	<i>Apamea ophiogramma</i>	13	29	X	X	X	X	X	X	X	X	1962	2012
48	Grauwe grasuil	<i>Apamea remissa</i>	41	57	X	X	X	X	X	X	X	X	1962	2012
49	Bosgrasuil	<i>Apamea scolopacina</i>	1	1	X	X	-	-	-	X	-	X	1959	2012
50	Kweekgrasuil	<i>Apamea sordens</i>	112	503	X	X	X	X	X	X	X	X	1962	2012
51	Okergele grasuil	<i>Apamea sublustri</i>	2	7	-	X	-	-	-	-	-	-	1962	2012
52	Rietgrasuil	<i>Apamea unanimitis</i>	3	3	X	X	-	-	X	X	X	X	1800	2012
53	Geveerde witvleugeluil	<i>Aporophyla australis</i>	6	18	X	X	X	X	X	X	X	X	1959	2012
54	Bruine witvleugeluil	<i>Aporophyla lutulenta</i>			-	X	-	-	-	-	-	-	1962	2011
55	Zwarte witvleugeluil	<i>Aporophyla nigra</i>			-	X	-	-	-	X	X	-	2004	2010
56	Moerasplantenboorder	<i>Archanara algae</i>			-	B	-	-	X	-	X	X	1962	2011
57	Geelbruine rietboorder	<i>Archanara dissoluta</i>	11	13	X	X	-	X	X	X	X	X	1892	2012
58	Gestippelde rietboorder	<i>Archanara geminipuncta</i>	22	25	X	X	-	X	X	X	X	X	1892	2012
59	Witkraagrietboorder	<i>Archanara neurica</i>	4	4	-	X	-	X	X	X	X	-	1890	2012
60	Egelskopboorder	<i>Archanara sparganii</i>	24	33	X	X	-	X	X	X	X	X	1962	2012
61	Egale rietboorder	<i>Arenostola phragmitidis</i>	44	87	X	X	X	X	X	X	X	X	1892	2012
62	Kromzitter	<i>Asteroscopus sphinx</i>			N	X	-	-	-	-	N	-	1800	2007
63	Essengouduil	<i>Atethmia centrigo</i>	27	64	X	X	-	X	X	X	X	X	L?	2012
64	Vale stofuil	<i>Athetis hospes</i>			-	-	-	-	X	X	X	-	2007	2009
65	Gamma-uil	<i>Autographa gamma</i>	662	2897	X	X	X	X	X	X	X	X	1800	2012
66	Zilvervenster	<i>Autographa bractea</i>			X	-	-	-	-	-	-	-	2001	2001
67	Jota-uil	<i>Autographa jota</i>	2	3	X	X	-	-	-	-	-	X	1962	2012
68	Donkere Jota-uil	<i>Autographa pulchrina</i>			-	B	-	-	-	-	-	-	1962	1962
69	Houtspaander	<i>Axylia putris</i>	170	651	X	X	X	X	X	X	X	X	1962	2012
70	Roestuil	<i>Blepharita satura</i>			X	X	-	-	-	-	X	-	1962	2005
71	Katwilgultje	<i>Brachylomia viminalis</i>			X	-	-	-	-	-	-	-	1997	1997
72	Groene weide-uil	<i>Calamia tridens</i>	10	42	-	X	X	-	X	-	-	X	1962	2012
73	Vlasbekuiltje	<i>Calophasia lunula</i>	1	1	X	X	-	-	-	X	X	-	1961	2012
74	Mi-vlinder	<i>Callistege mi</i>	9	9	X	X	X	-	X	X	X	X	1962	2012
75	Morpheusstofuil	<i>Caradrina morpheus</i>	134	392	X	X	X	X	X	X	X	X	1878	2012
76	Blauw weeskind	<i>Catocala fraxini</i>			X	X	-	-	-	-	X	X	1967	2010
77	Rood weeskind	<i>Catocala nupta</i>	48	94	X	X	-	X	X	X	X	X	1800	2012
78	Karmozijnrood weeskind	<i>Catocala sponsa</i>	2	2	X	X	-	-	X	X	X	X	1990	2012
79	Wollegras-uil	<i>Celaena haworthii</i>			-	B	-	-	-	-	-	-	1962	1962

	Nederlandse naam	Wetenschappelijke naam	Waarnemingen in 2012	Exemplaren in 2012	Waarnemingsjaar								EERSTE WAARNEMINGSJAAR	LAATSTE WAARNEMINGSJAAR
					WALCHEREN	SCHOUWEN-DUIVELAND	NEELTJE JANS	THOLEN/SINT-PHILIPSLAND	OOST ZEEUWS-VLAANDEREN	WEST ZEEUWS-VLAANDEREN	ZUID-BEVELAND	NOORD-BEVELAND		
80	Gele lis-boorder	<i>Celaena leucostigma</i>	2	2	X	X	-	X	X	X	X	X	1962	2012
81	Bonte grasuil	<i>Cerapteryx graminis</i>	9	14	X	X	-	-	X	X	X	X	1962	2012
82	Witringuil	<i>Cerastis leucographa</i>			-	X	-	-	-	-	-	-	2009	2009
83	Rode vlekkenuil	<i>Cerastis rubricosa</i>	5	5	X	X	-	X	X	X	X	X	1962	2012
84	Russenuil	<i>Coenobia rufa</i>	1	1	-	X	-	-	X	-	-	-	1983	2012
85	Booglijnuil	<i>Colobochyla salicalis</i>			-	-	-	-	X	-	-	-	2008	2008
86	Roodkopwinteruil	<i>Conistra erythrocephala</i>	6	6	X	X	-	-	X	-	X	-	2009	2012
87	Gevlekte winteruil	<i>Conistra rubiginea</i>			-	B	-	X	X	-	X	-	1962	2011
88	Zwartvlekwinteruil	<i>Conistra rubiginosa</i>	73	283	X	X	-	-	X	X	X	X	1983	2012
89	Bosbesuil	<i>Conistra vaccinii</i>	53	151	X	X	-	X	X	X	X	X	1962	2012
90	Donkere iepenuil	<i>Cosmia affinis</i>	18	121	X	X	-	-	X	X	X	X	1800	2012
91	Maanuiltje	<i>Cosmia pyralina</i>	19	45	X	X	-	X	X	X	X	X	1892	2012
92	Hyena	<i>Cosmia trapezina</i>	119	484	X	X	-	X	X	X	X	X	1800	2012
93	Schedeldrager	<i>Craniophora ligustri</i>	107	357	X	X	-	X	X	X	X	X	1800	2012
94	Donkergroene korstmosuil	<i>Cryphia algae</i>	29	47	X	X	-	X	X	X	X	X	2005	2012
95	Lichte korstmosuil	<i>Cryphia domestica</i>	5	8	X	X	X	-	X	X	X	X	1800	2012
96	Groene korstmosuil	<i>Cryphia muralis</i>	17	20	X	X	-	X	X	X	X	X	1895	2012
97	Donkere korstmosuil	<i>Cryphia raptricula</i>	1	1	-	X	-	-	X	-	X	X	1959	2012
98	Absintmonnik	<i>Cucullia absinthii</i>			-	X	-	-	-	X	-	X	1962	2009
99	Astermonnik	<i>Cucullia asteris</i>	8	11	X	X	-	X	X	X	X	X	1850	2012
100	Kamillevlinder	<i>Cucullia chamomillae</i>	1	1	X	X	-	-	X	X	X	X	1878	2012
101	Grauwe monnik	<i>Cucullia umbratica</i>	20	21	X	X	X	X	X	X	X	X	1800	2012
102	Drielijnuil	<i>Charanyca trigrammica</i>	16	24	X	X	-	X	X	X	X	X	1962	2012
103	Smalvleugelrietboorder	<i>Chilodes maritima</i>	13	30	X	X	-	X	X	X	X	X	1969	2012
104	Zandhaverboorder	<i>Chortodes elymi</i>	4	13	X	X	X	-	X	N	X	X	1892	2012
105	Vale duinrietboorder	<i>Chortodes extrema</i>	12	36	X	X	X	X	X	X	X	X	1963	2012
106	Gele duinrietboorder	<i>Chortodes fluxa</i>	13	47	X	X	X	X	X	X	X	X	1959	2012
107	Zeggeboorder	<i>Chortodes pygmina</i>	9	11	X	X	-	X	X	X	X	X	1959	2012
108	Turkse uil	<i>Chrysodeixis chalcites</i>	48	71	X	X	-	X	X	X	X	X	1981	2012
109	Zilverstreep	<i>Deltote bankiana</i>	26	59	X	X	X	X	X	X	X	X	1962	2012
110	Zilverhaak	<i>Deltote uncula</i>			X	X	-	-	N	L	X	X	1959	2011
111	Koperuil	<i>Diachrysia chrysitis</i>	227	498	X	X	X	X	X	X	X	X	1800	2012
112	Bruine breedvleugeluil	<i>Diarsia brunnea</i>	4	10	X	X	-	-	X	N	X	X	1953	2012
113	Variabele breedvleugeluil	<i>Diarsia mendica</i>	18	31	X	X	-	-	X	X	X	X	1961	2012
114	Gewone breedvleugeluil	<i>Diarsia rubi</i>	169	707	X	X	X	X	X	X	X	X	1892	2012
115	Diana-uil	<i>Dichonia aprilina</i>			L	-	-	-	-	-	-	-	1961	1961
116	Krakeling	<i>Diloba caeruleocephala</i>	1	1	X	X	-	-	-	X	-	X	1800	2012
117	Spurrie-uil	<i>Discestra trifolii</i>	85	141	X	X	-	X	X	X	X	X	1892	2012
118	Vogelwiekje	<i>Dypterygia scabriuscula</i>	9	11	X	X	-	-	X	X	X	X	1892	2012
119	Bruine prachtuil	<i>Dysgonia algira</i>			-	-	-	-	N	-	-	-	1965	1965
120	Eikenuiltje	<i>Dryobotodes eremita</i>	4	7	-	X	-	-	X	X	X	X	1962	2012
121	Gemarmerd heide-uiltje	<i>Elaphria venustula</i>	2	17	X	X	-	-	-	X	-	-	1962	2012
122	Gele uil	<i>Enargia paleacea</i>	1	1	X	B	-	-	-	-	X	X	1960	2012
123	Klein purperuiltje	<i>Eublemma parva</i>			-	-	-	-	X	-	-	X	2009	2009
124	Bruine daguil	<i>Euclidia glyphica</i>	24	43	X	X	-	X	X	X	X	X	1962	2012
125	Levervlek	<i>Euplexia lucipara</i>	12	20	X	X	-	X	X	X	X	X	1892	2012
126	Gevlamde grasuil	<i>Eremobia ochroleuca</i>			L	-	-	-	-	-	-	-	1968	1968
127	Wachtervlinder	<i>Eupsilia transversa</i>	44	76	X	X	-	X	X	X	X	X	1962	2012
128	Grote bosbesuil	<i>Eurois occulta</i>			X	X	-	-	X	X	X	X	1948	2010

Nederlandse naam	Wetenschappelijke naam	Waarnemingen in 2012	Exemplaren in 2012	WALCHEREN	SCHOUWEN-DUIVELAND	NEELTJE JANS	THOLEN/SINT-PHILIPSLAND	OOST ZEEUWS-VLAANDEREN	WEST ZEEUWS-VLAANDEREN	ZUID-BEVELAND	NOORD-BEVELAND	EERSTE WAARNEMINGSJAAR	LAATSTE WAARNEMINGS- JAAR	
129	Variabele worteluil	<i>Euxoa cursoria</i>	8	12	X	X	X	-	X	N	X	X	1892	2012
130	Rookkleurige worteluil	<i>Euxoa nigricans</i>	3	4	X	B	-	-	X	X	X	X	1892	2012
131	Zwartvlakworteluil	<i>Euxoa obelisca</i>		-	B	-	-	-	-	-	-	-	1962	1962
132	Graanworteluil	<i>Euxoa tritici</i>	36	147	X	X	X	X	X	X	X	X	1892	2012
133	Goudgele boorder	<i>Gortyna flavago</i>	11	14	X	X	X	X	X	X	X	X	1962	2012
134	Dubbelpijl-uil	<i>Graphiphora augur</i>	2	2	X	X	-	X	X	X	X	X	1892	2012
135	Schaaruil	<i>Hada plebeja</i>	21	105	X	X	-	X	X	X	X	X	1962	2012
136	Gewone silene-uil	<i>Hadena bicurris</i>	15	15	X	X	-	-	X	X	X	X	1892	2012
137	Witband-silene-uil	<i>Hadena compta</i>	7	7	X	X	-	X	X	X	X	X	1904	2012
138	Gevlekte silene-uil	<i>Hadena confusa</i>		L	-	-	-	V	-	-	-	-	L?	L?
139	Variabele silene-uil	<i>Hadena perplexa</i>	1	1	X	X	-	-	-	X	X	X	1998	2012
140	Gevorkte silene-uil	<i>Hadena rivularis</i>	8	10	X	X	-	X	X	X	X	X	1962	2012
141	Katoendaguil	<i>Helicoverpa armigera</i>	11	13	X	X	-	X	X	X	X	X	1962	2012
142	Gelijnde silene-uil	<i>Heliophobus reticulata</i>	11	34	X	X	-	-	-	L	-	X	1962	2012
143	Vlekdaguil	<i>Heliopsis peltigera</i>	1	1	X	X	-	X	X	X	X	X	1961	2012
144	Boogsnuituil	<i>Herminia grisealis</i>	21	37	X	X	-	X	X	X	X	X	1962	2012
145	Schaduwsnuituil	<i>Herminia tarsicrinalis</i>	2	2	X	X	-	X	X	X	X	X	1962	2012
146	Zuidelijke stofuil	<i>Hoplodrina ambigua</i>	294	1094	X	X	X	X	X	X	X	X	1960	2012
147	Egale stofuil	<i>Hoplodrina blanda</i>	137	559	X	X	X	X	X	X	X	X	1959	2012
148	Gewone stofuil	<i>Hoplodrina octogenaria</i>	195	1879	X	X	X	X	X	X	X	X	1962	2012
149	Aardappelstengelboorder	<i>Hydraecia micacea</i>	41	86	X	X	-	X	X	X	X	X	1892	2012
150	Bruine snuituil	<i>Hypena proboscidalis</i>	275	1079	X	X	X	X	X	X	X	X	1892	2012
151	Hopsnuituil	<i>Hypena rostralis</i>	11	11	X	X	-	-	X	X	X	X	1962	2012
152	Heremietuil	<i>Ipimorpha retusa</i>			X	X	-	-	V	-	-	X	1800	2008
153	Tweekleurige heremietuil	<i>Ipimorpha subtusa</i>	29	69	X	X	-	X	X	X	X	X	1959	2012
154	Geogde w-uil	<i>Lacanobia contigua</i>			X	X	-	-	-	-	X	-	1962	2008
155	Groente-uil	<i>Lacanobia oleracea</i>	383	2058	X	X	X	X	X	X	X	X	1800	2012
156	Variabele w-uil	<i>Lacanobia suasa</i>	149	820	X	X	-	X	X	X	X	X	1949	2012
157	W-uil	<i>Lacanobia thalassina</i>	12	14	X	X	-	X	X	X	X	X	1962	2012
158	Brede-w-uil	<i>Lacanobia w-latinum</i>	2	2	X	X	-	X	X	-	X	X	1962	2012
159	Bruine sikkelui	<i>Laspeyria flexula</i>	1	1	N	X	-	-	X	-	-	X	1962	2012
160	Coniferenuil	<i>Lithophane leautieri</i>	30	45	X	X	-	X	X	X	X	X	1980	2012
161	Lichtgrijze uil	<i>Lithophane ornitopus</i>			X	X	-	-	X	X	X	X	1961	2011
162	Bruine essenuil	<i>Lithophane semibrunnea</i>	10	10	X	X	-	-	X	X	X	X	1962	2012
163	Geelbruine houtuil	<i>Lithophane socia</i>			X	X	-	-	X	X	-	-	2009	2011
164	Gewone grasuil	<i>Luperina testacea</i>	112	560	X	X	X	X	X	X	X	X	1892	2012
165	Granietuil	<i>Lycophotia porphyrea</i>	1	1	X	X	-	X	-	N	X	-	1962	2012
166	Wikke-uil	<i>Lygephila pastinum</i>	1	2	X	B	-	-	X	L	L	X	1961	2012
167	Getekende gamma-uil	<i>Macdunnoughia confusa</i>	16	17	X	-	-	X	X	X	X	X	1956	2012
168	Stippelsnuituil	<i>Macrochilo cribrumalis</i>	35	66	X	X	-	X	X	X	X	X	1800	2012
169	Kooluil	<i>Mamestra brassicae</i>	122	295	X	X	-	X	X	X	X	X	1800	2012
170	Perzikkruiduil	<i>Melanchna persicariae</i>	42	68	X	X	-	X	X	X	X	X	1800	2012
171	Erwtenuil	<i>Melanchna pisi</i>			L	X	-	-	V	N	N	X	1962	2010
172	Weidehalmuiltje	<i>Mesapamea didyma</i>	37	91	X	X	-	X	X	X	X	X	1800	2012
173	Halmrupsvlinder	<i>Mesapamea secalis</i>	227	2528	X	X	X	X	X	X	X	X	1850	2012
174	Zandhalmuiltje	<i>Mesoligia furuncula</i>	180	688	X	X	X	X	X	X	X	X	1800	2012
175	Duinhalmuiltje	<i>Mesoligia literosa</i>	13	14	X	X	-	X	X	X	X	X	1892	2012
176	Grijs weeskind	<i>Minucia lunaris</i>			L	-	-	-	-	X	-	-	L?	2008
177	Adusta-uil	<i>Mniotype adusta</i>			-	B	-	-	-	-	-	-	1962	1962

Nederlandse naam	Wetenschappelijke naam	Waarnemingen in 2012	Exemplaren in 2012	WALCHEREN	SCHOUWEN-DUIVELAND	NEELTJE JANS	THOLEN/SINT-PHILIPSLAND	OOST ZEEUWS-VLAANDEREN	WEST ZEEUWS-VLAANDEREN	ZUID-BEVELAND	NOORD-BEVELAND	EERSTE WAARNEMINGSJAAR	LAATSTE WAARNEMINGS- JAAR
178	Gevlekte groenuil	<i>Moma alpium</i>		-	B	-	-	X	-	-	-	1961	2011
179	Zwart weeskind	<i>Mormo maura</i>	6	6	X	X	-	X	X	-	X	2006	2012
180	Witstipgrasuil	<i>Mythimna albipuncta</i>	238	636	X	X	X	X	X	X	X	1897	2012
181	Komma-uil	<i>Mythimna comma</i>	24	45	X	X	-	X	X	X	X	1892	2012
182	Eenstreepgrasuil	<i>Mythimna conigera</i>			X	B	-	-	X	X	-	1962	2010
183	Pseudo-bleke grasuil	<i>Mythimna favicolor</i>		?	?	-	-	?	?	?	-	1996	2010
184	Gekraagde grasuil	<i>Mythimna ferrago</i>	120	307	X	X	X	X	X	X	X	1948	2012
185	Gevlamde rietuil	<i>Mythimna flammea</i>			X	-	-	X	-	X	X	1997	2011
186	Stompvleugelgrasuil	<i>Mythimna impura</i>	158	731	X	X	X	X	X	X	X	1800	2012
187	Witte-l-uil	<i>Mythimna l-album</i>	58	119	X	X	-	X	X	X	X	1800	2012
188	Helmgrasuil	<i>Mythimna litoralis</i>	8	9	X	X	X	-	X	-	X	1935	2012
189	Gestreepte rietuil	<i>Mythimna obsoleta</i>	7	12	L	X	-	X	X	X	X	1962	2012
190	Bleke grasuil	<i>Mythimna pallens</i>	220	805	X	X	X	X	X	X	X	1892	2012
191	Grijze grasuil	<i>Mythimna pudorina</i>	8	19	X	X	-	X	X	X	X	1962	2012
192	Wortelstreepgrasuil	<i>Mythimna sicula</i>			-	B	-	-	-	-	-	1961	1962
193	Spitsvleugelgrasuil	<i>Mythimna straminea</i>	78	133	X	X	-	X	X	X	X	1878	2012
194	Tweestreepgrasuil	<i>Mythimna turca</i>	1	1	-	X	-	-	-	-	-	1962	2012
195	Eenstipgrasuil	<i>Mythimna unipuncta</i>			-	B	-	-	-	-	X	1962	1989
196	Zuidelijke grasuil	<i>Mythimna vitellina</i>	5	7	X	X	X	X	X	X	X	1961	2012
197	Splinterstreep	<i>Naenia typica</i>	2	2	X	X	-	X	X	X	X	1892	2012
198	Volgeling	<i>Noctua comes</i>	197	436	X	X	X	X	X	X	X	1892	2012
199	Breedbandhuismoeder	<i>Noctua fimbriata</i>	50	73	X	X	-	X	X	X	X	1912	2012
200	Kleine huismoeder	<i>Noctua interjecta</i>	37	57	X	X	X	X	X	X	X	1800	2012
201	Open-breedbandhuismoeder	<i>Noctua janthe</i>	152	813	X	X	X	X	X	X	X	1962	2012
202	Kleine breedbandhuismoeder	<i>Noctua janthina</i>	93	255	X	X	-	X	X	X	X	1912	2012
203	Zwartpuntvolgeling	<i>Noctua orbona</i>			X	X	-	X	X	X	-	1948	2011
204	Huismoeder	<i>Noctua pronuba</i>	565	4903	X	X	X	X	X	X	X	1800	2012
205	Lisdoddeboorder	<i>Nonagria typhae</i>	16	18	X	X	-	X	X	X	X	1962	2012
206	Haarbos	<i>Ochropleura plecta</i>	307	1481	X	X	X	X	X	X	X	1800	2012
207	Oranjegeel halmuiltje	<i>Oligia fasciuncula</i>	26	33	X	X	X	X	X	X	X	1948	2012
208	Donker halmuiltje	<i>Oligia latruncula</i>	93	269	X	X	X	X	X	X	X	1935	2012
209	Gelobd halmuiltje	<i>Oligia strigilis</i>	124	591	X	X	X	X	X	X	X	1892	2012
210	Bont halmuiltje	<i>Oligia versicolor</i>	11	13	?		-	-	?	?	?	1996	2012
211	Maansikkeluil	<i>Omphaloscelis lunosa</i>	60	182	X	X	-	X	X	X	X	1900	2012
212	Tweestreepvoorjaarsuil	<i>Orthosia cerasi</i>	150	996	X	X	-	X	X	X	X	1800	2012
213	Kleine voorjaarsuil	<i>Orthosia cruda</i>	101	2455	X	X	-	X	X	X	X	1962	2012
214	Nunvlinder	<i>Orthosia gothica</i>	129	461	X	X	-	X	X	X	X	1958	2012
215	Sierlijke voorjaarsuil	<i>Orthosia gracilis</i>	6	8	X	X	X	X	X	X	X	1962	2012
216	Variabele voorjaarsuil	<i>Orthosia incerta</i>	127	542	X	X	-	X	X	X	X	1800	2012
217	Eikenvoorjaarsuil	<i>Orthosia miniosa</i>	3	3	X	X	-	X	X	X	X	1961	2012
218	Dubbelstipvoorjaarsuil	<i>Orthosia munda</i>	46	132	X	X	-	X	X	X	X	1962	2012
219	Bandvoorjaarsuil	<i>Orthosia opima</i>			-	B	-	-	-	-	-	1961	1962
220	Populierenvoorjaarsuil	<i>Orthosia populeti</i>	39	75	X	X	-	X	X	X	X	1962	2012
221	Gevlekte pijluil	<i>Pachetra sagittigera</i>			N	L	-	-	-	-	-	1909	1912
222	Dwerghuismoeder	<i>Panemeria tenebrata</i>			X	X	-	X	X	X	-	1962	2011
223	Dennenuil	<i>Panolis flammea</i>	5	5	X	X	-	X	X	X	X	1961	2012
224	Gele snuituil	<i>Paracolax tristalis</i>	1	1	X	B	-	-	-	L	-	1800	2012
225	Grijze herfstuil	<i>Paradiarsia glareosa</i>	9	120	X	X	X	-	X	X	-	1956	2012
226	Huisuil	<i>Paradrina clavipalpis</i>	13	35	X	X	-	X	X	X	X	1800	2012

Nederlandse naam	Wetenschappelijke naam	Waarnemingen in 2012	Exemplaren in 2012	WALCHEREN	SCHOUWEN-DUIVELAND	NEELTJE JANS	THOLEN/SINT-PHILIPSLAND	OOST ZEEUWS-VLAANDEREN	WEST ZEEUWS-VLAANDEREN	ZUID-BEVELAND	NOORD-BEVELAND	EERSTE WAARNEMINGSJAAR	LAATSTE WAARNEMINGS- JAAR
227	Zandstofuil	<i>Paradrina selini</i>		-	B	-	-	-	-	N	-	1962	1962
228	Paddenstoeluil	<i>Parascotia fuliginaria</i>	15	15	X	X	-	X	X	X	X	1959	2012
229	Populierenuil	<i>Parastichtis suspecta</i>	3	3	X	X	-	X	X	N	X	1892	2012
230	Wilgenschorsvlinder	<i>Parastichtis ypsilon</i>	30	77	X	X	X	X	X	X	X	1959	2012
231	Baardsnuituil	<i>Pechipogo strigilata</i>		-	B	-	-	-	-	-	-	1962	1962
232	Blauwvleugeluil	<i>Peridroma saucia</i>	5	5	X	X	-	X	X	X	X	1892	2012
233	Agaatvlinder	<i>Phlogophora meticulosa</i>	253	647	X	X	X	X	X	X	X	1800	2012
234	Bochtige smeel-uil	<i>Photodes minima</i>			X	X	-	-	X	X	-	1962	2006
235	Purperuiltje	<i>Phytometra viridaria</i>			N	B	-	-	N	-	-	1892	1962
236	Kadeni-stofuil	<i>Platyperigea kadenii</i>			X	-	-	X	X	X	X	2006	2011
237	Goudvenstertje	<i>Plusia festucae</i>	16	18	X	X	-	X	X	X	X	1878	2012
238	Moerasgoudvenstertje	<i>Plusia putnami</i>			-	-	-	X	-	-	-	2008	2008
239	Bruine heide-uil	<i>Polia bombycina</i>			X	X	-	-	L	-	X	1962	2006
240	Gerande marmeruil	<i>Polia hepatica</i>			-	B	-	-	-	-	-	1962	1962
241	Marmeruil	<i>Polia nebulosa</i>			X	B	-	-	L	-	X	1962	2006
242	Gelduil	<i>Polychrysis moneta</i>			-	B	-	B	-	-	-	1962	1962
243	Gele granietuil	<i>Polymixis flavicincta</i>			L	-	-	-	-	-	-	1800	1963
244	Kustuil	<i>Polymixis lichenea</i>	4	4	X	X	-	-	X	X	X	1850	2012
245	Gepluimde snuituil	<i>Polypogon plumigeralis</i>	23	27	X	X	-	X	X	X	X	2006	2012
246	Donkere marmeruil	<i>Protodeltote pygarga</i>	24	79	X	X	-	X	X	X	X	1800	2012
247	Glanzende marmeruil	<i>Pseudeustrotia candidula</i>			-	-	-	-	-	-	X	2009	2009
248	Oranje o-vlinder	<i>Pyrrhia umbra</i>	7	7	X	X	X	X	X	X	X	1892	2012
249	Herfst-rietboorder	<i>Rhizdra lutosa</i>	128	437	X	X	-	X	X	X	X	1947	2012
250	Bruine grasuil	<i>Rhyacia simulans</i>	33	46	X	X	-	X	X	X	X	1996	2012
251	Stro-uiltje	<i>Rivula sericealis</i>	148	463	X	X	X	X	X	X	X	1892	2012
252	Randvlekuil	<i>Rusina ferruginea</i>	15	24	X	X	-	X	X	X	X	1961	2012
253	Roesje	<i>Scoliopteryx libatrix</i>	96	172	X	X	X	X	X	X	X	1800	2012
254	Gepijlde micro-uil	<i>Schranksia costaestrigalis</i>	5	5	X	X	-	X	X	X	X	1964	2012
255	Kuifvlinder	<i>Shargacucullia verbasci</i>	1	1	X	X	-	X	X	X	X	1962	2012
256	Helmkruidvlinder	<i>Shargacucullia scrophulariae</i>	1	1	X	-	-	-	-	X	-	L?	2012
257	Tandjesuil	<i>Sideridis albicolon</i>	13	21	X	X	X	-	X	X	X	1961	2012
258	Kleine rietvink	<i>Simyra albovenosa</i>	4	5	X	X	-	X	X	X	X	1959	2012
259	Florida-uil	<i>Spodoptera exigua</i>	1	2	X	X	-	X	X	X	X	1962	2012
260	Vroege eikenuil	<i>Spudaea ruticilla</i>			L	B	-	X	-	-	-	1962	1962
261	Schijn-gamma-uil	<i>Syngrapha interrogationis</i>			N	-	-	-	-	-	-	1972	1972
262	Geelvleugeluil	<i>Thalpophila matura</i>	46	216	X	X	X	X	X	X	X	1892	2012
263	Donkere grasuil	<i>Tholera cespitis</i>	6	11	X	X	-	X	X	N	-	1962	2012
264	Gelijnde grasuil	<i>Tholera decimalis</i>	18	72	-	X	-	X	X	X	X	1962	2012
265	Meldevlinder	<i>Trachea atriplicis</i>	5	5	-	X	-	X	X	X	X	1962	2012
266	Ni-uil	<i>Trichoplusia ni</i>			-	-	-	-	-	X	X	1982	2009
267	Geellijnsnuituil	<i>Trisateles emortualis</i>			X	X	-	X	-	X	X	1962	2011
268	Lindegouduil	<i>Xanthia citrago</i>			-	B	-	-	-	X	-	1962	2009
269	Saffraangouduil	<i>Xanthia aurago</i>			X	-	-	X	X	X	-	?	2011
270	Iepengouduil	<i>Xanthia gilvago</i>	4	4	X	X	-	X	X	X	X	1882	2012
271	Gewone gouduil	<i>Xanthia icteritia</i>	11	12	X	X	-	X	X	X	X	1962	2012
272	Populierengouduil	<i>Xanthia ocellaris</i>	6	10	X	X	-	X	X	X	X	1962	2012
273	Wilgengouduil	<i>Xanthia togata</i>	13	14	X	X	-	X	X	X	X	1962	2012
274	Bruine zwartstipuil	<i>Xestia baja</i>			N	B	-	-	-	-	-	1892	1962
275	Kastanjebruine uil	<i>Xestia castanea</i>			-	B	-	-	-	-	-	1962	1962
276	Zwarte-c-uil	<i>Xestia c-nigrum</i>	536	15511	X	X	X	X	X	X	X	1892	2012

	Nederlandse naam	Wetenschappelijke naam	Waarnemingen in 2012	Exemplaren in 2012	WALCHEREN	SCHOUWEN-DUIVELAND	NEELTJE JANS	THOLEN/SINT-PHILIPSLAND	OOST ZEEUWS-VLAANDEREN	WEST ZEEUWS-VLAANDEREN	ZUID-BEVELAND	NOORD-BEVELAND	EERSTE WAARNEMINGSJAAR	LAATSTE WAARNEMINGS- JAAR
277	Trapeziumuil	<i>Xestia ditrapezium</i>	1	1	X	X	-	-	X	X	-	-	1962	2012
278	Zesstreepuil	<i>Xestia sexstrigata</i>			X	X	-	-	X	X	-	-	1913	2010
279	Driehoekuil	<i>Xestia triangulum</i>	97	337	X	X	-	X	X	X	X	X	1935	2012
280	Vierkantvlekkuil	<i>Xestia xanthographa</i>	187	1445	X	X	X	X	X	X	X	X	1892	2012
281	Roetvlek	<i>Xylena exsoleta</i>			-	B	-	-	-	-	N	-	1882	1964
282	Houtkleurige vlinder	<i>Xylena vetusta</i>			X	X	-	-	-	-	-	-	1962	2010
283	Kamperfoelie-uil	<i>Xylocampa areola</i>	4	4	X	X	-	X	X	X	-	X	1962	2012
284	Maansnuituil	<i>Zanclognatha lunalis</i>			-	B	-	-	-	-	X	X	1892	2010
285	Lijnsnuituil	<i>Zanclognatha tarsipennalis</i>	74	121	X	X	-	X	X	X	X	X	1959	2012
DONSUILEN		PANTHEIDAE												
1	Hazelaaruil	<i>Colocasia coryli</i>	1	3	-	B	-	-	X	-	-	-	1962	2012
DONSVLINDERS		LYMANTRIIDAE												
1	Meriansborstel	<i>Calliteara pudibunda</i>	19	26	X	X	-	-	X	X	X	X	1800	2012
2	Grauwe borstel	<i>Dicallomera fascelina</i>			X	N	-	-	X	N	X	-	1850	2009
3	Bastaardsatijnvlinder	<i>Euproctis chrysorrhoea</i>	38	75	X	X	X	X	X	X	X	X	1800	2012
4	Donsvlinder	<i>Euproctis similis</i>	31	78	X	X	-	X	X	X	X	X	1800	2012
5	Satijnvlinder	<i>Leucoma salicis</i>	1	1	X	X	-	-	N	X	X	X	1800	2012
6	Plakker	<i>Lymantria dispar</i>	21	28	X	X	-	X	X	X	X	X	1800	2012
7	Nonvlinder	<i>Lymantria monacha</i>	2	2	X	X	-	-	X	X	-	X	1892	2012
8	Witvlakvlinder	<i>Orgyia antiqua</i>	3	3	X	X	-	-	X	X	X	X	1800	2012
VISSTAARTJES		NOLIDAE												
1	Grote groenuil	<i>Bena bicolorana</i>	2	3	X	X	-	-	X	-	-	X	1962	2012
2	Kleine groenuil	<i>Earias clorana</i>	71	135	X	X	X	X	X	X	X	X	1800	2012
3	Groot visstaartje	<i>Meganola albula</i>	15	30	X	X	-	-	X	X	X	X	1959	2012
4	Donker visstaartje	<i>Meganola strigula</i>			-	N	-	-	-	-	-	-	1965	1965
5	Licht visstaartje	<i>Nola aerugula</i>	16	34	X	X	-	-	X	N	X	X	1892	2012
6	Vroeg visstaartje	<i>Nola confusalis</i>	15	24	X	X	-	-	X	X	X	X	1947	2012
7	Klein visstaartje	<i>Nola cucullatella</i>	1	1	X	X	-	-	X	X	-	X	1800	2012
8	Bremvisstaartje	<i>Nola holsatica</i>			-	B	-	-	-	-	-	-	1962	1962
9	Variabele eikenuil	<i>Nycteola revayana</i>	5	7	X	X	-	X	X	X	X	X	1948	2012
10	Zilveren groenuil	<i>Pseudoips prasinana</i>	2	2	X	X	-	-	X	X	X	X	1962	2012
BEERVLINDERS		ARCTIIDAE												
1	Grote beer	<i>Arctia caja</i>	33	58	X	X	X	X	X	X	X	X	1800	2012
2	Roomvlek	<i>Arctia villica</i>	2	2	X	X	-	-	-	N	-	X	1954	2012
3	Zwart beertje	<i>Atolmis rubricollis</i>	13	44	X	X	-	-	X	X	X	X	1962	2012
4	Bonte beer	<i>Callimorpha dominula</i>			-	-	-	-	N	-	-	-	1942	1942
5	Grasbeertje	<i>Coscinia cribraria</i>	5	5	X	X	X	-	-	N	L	-	1892	2012
6	Geel grasbeertje	<i>Coscinia striata</i>			-	B	-	-	-	-	-	-	1968	1968
7	Vierstipbeertje	<i>Cybosia mesomella</i>	5	6	X	X	-	-	X	X	X	X	1962	2012
8	Roodbandbeer	<i>Diacrisia sannio</i>	7	14	X	X	-	-	X	-	-	X	1800	2012
9	Mendicabeer	<i>Diaphora mendica</i>	22	24	X	X	-	X	X	X	X	X	1953	2012
10	Streepkokerbeertje	<i>Eilema complana</i>	83	222	X	X	X	X	X	X	X	X	1800	2012
11	Naaldboombeertje	<i>Eilema depressa</i>	11	33	X	X	-	X	X	X	X	X	1962	2012
12	Glad beertje	<i>Eilema griseola</i>	116	777	X	X	X	X	X	X	X	X	1892	2012
13	Plat beertje	<i>Eilema lurideola</i>	43	106	X	X	-	X	X	X	X	X	1877	2012
14	Felgeel beertje	<i>Eilema lutarella</i>			L	-	-	-	-	-	-	-	1892	1914
15	Klein kokerbeertje	<i>Eilema pygmaeola</i>	11	45	X	X	-	-	X	N	X	X	1962	2012
16	Geel beertje	<i>Eilema sororcula</i>	18	191	X	X	-	X	X	X	X	X	1961	2012
17	Spaanse vlag	<i>Euplagia quadripunctaria</i>			-	N	-	-	-	-	X	-	1971	2011
18	Viervlakvlinder	<i>Lithosia quadra</i>			X	X	-	-	-	X	X	X	1800	2011

	Nederlandse naam	Wetenschappelijke naam	Waarnemingen in 2012	Exemplaren in 2012	Waarnemingslocaties										EERSTE WAARNEMINGSJAAR	LAATSTE WAARNEMINGS- JAAR
					WALCHEREN	SCHOUWEN-DUIVELAND	NEELTJE JANS	THOLEN/SINT-PHILIPSLAND	OOST ZEEUWS-VLAANDEREN	WEST ZEEUWS-VLAANDEREN	ZUID-BEVELAND	NOORD-BEVELAND				
19	Rozenblaadje	<i>Miltochrista miniata</i>	12	151	X	B	-	-	X	X	X	-	-	1947	2012	
20	Bleek beertje	<i>Nudaria mundana</i>			N	-	-	-	-	-	-	-	-	1800	1914	
21	Muisbeertje	<i>Pelosia muscerda</i>	43	190	X	X	-	X	X	X	X	X	X	1892	2012	
22	Klein muisbeertje	<i>Pelosia obtusa</i>	4	4	-	X	X	-	N	X	X	X	X	1968	2012	
23	Kleine beer	<i>Phragmatobia fuliginosa</i>	112	327	X	X	X	X	X	X	X	X	X	1892	2012	
24	Tijgerbeertje	<i>Setina irrorella</i>			-	B	-	-	-	-	-	-	-	1961	1961	
25	Witte tijger	<i>Spilosoma lubricipeda</i>	139	275	X	X	X	X	X	X	X	X	X	1800	2012	
26	Gele tijger	<i>Spilosoma lutea</i>	71	114	X	X	X	X	X	X	X	X	X	1800	2012	
27	Sneeuwbeer	<i>Spilosoma urticae</i>	43	72	X	X	X	X	X	X	X	X	X	1948	2012	
28	Rondvleugelbeertje	<i>Thumata senex</i>	5	5	X	X	-	X	X	X	X	X	X	1800	2012	
29	Sint-jacobsvlinder	<i>Tyria jacobaeae</i>	103	377	X	X	X	X	X	X	X	X	X	1800	2012	
30	Prachtbeer	<i>Utetheisa pulchella</i>			-	B	-	-	-	-	-	-	-	1961	1961	